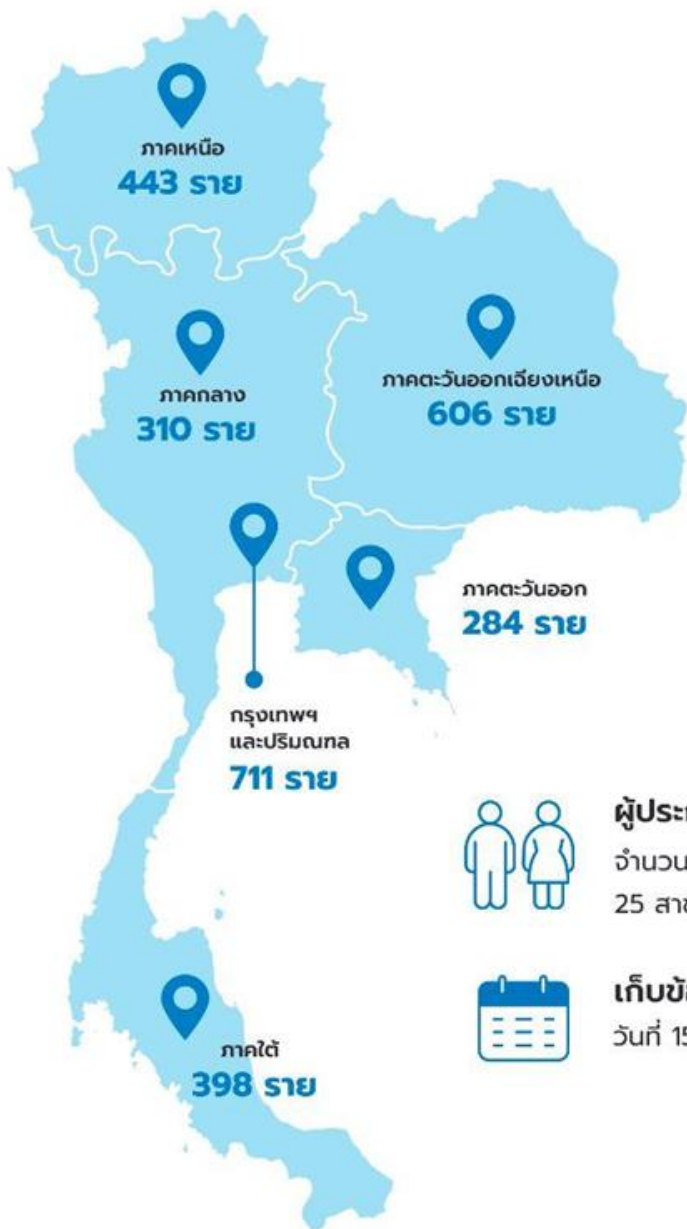


ดัชนีความเชื่อมั่น ผู้ประกอบการ SME

ประจำเดือน ธันวาคม 2567



ผู้ประกอบการ SME

จำนวน 2,752 ราย

25 สาขาธุรกิจ



เก็บข้อมูลระหว่าง

วันที่ 15-27 ธันวาคม 2567

สัดส่วนการเก็บข้อมูล

26.6% ภาคการผลิต
จำนวน 732 ราย



29.7% ภาคการค้า
จำนวน 818 ราย



40.4% ภาคการบริการ
จำนวน 1,111 ราย



3.3% ภาคธุรกิจการเกษตร
จำนวน 91 ราย



สัดส่วนกลุ่มตัวอย่าง

76.5%
MICRO

18.4%
SMALL

5.2%
MEDIUM

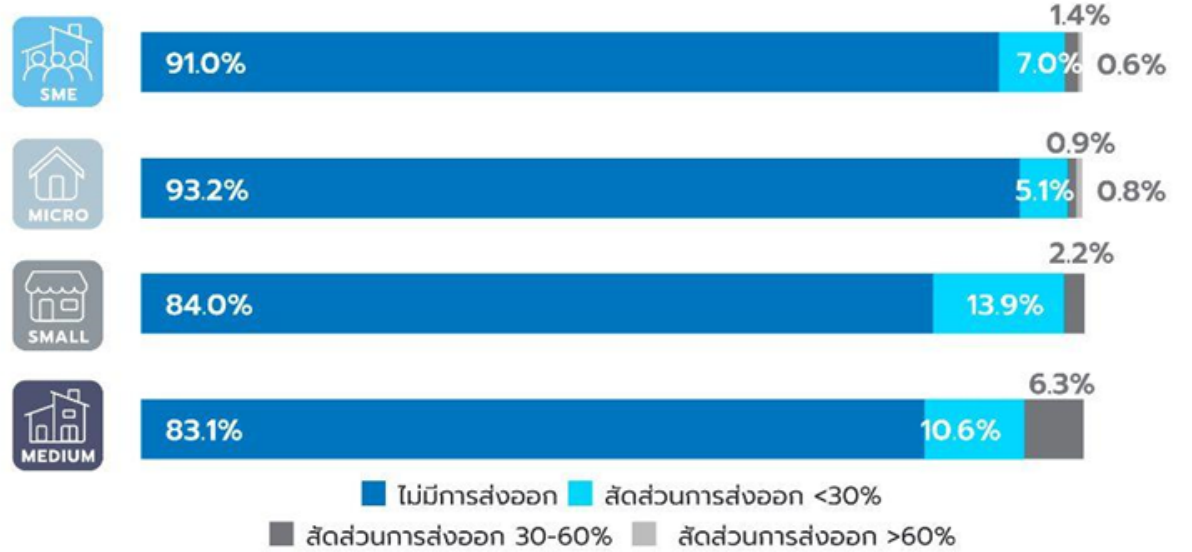
กลุ่มตัวอย่างธุรกิจ



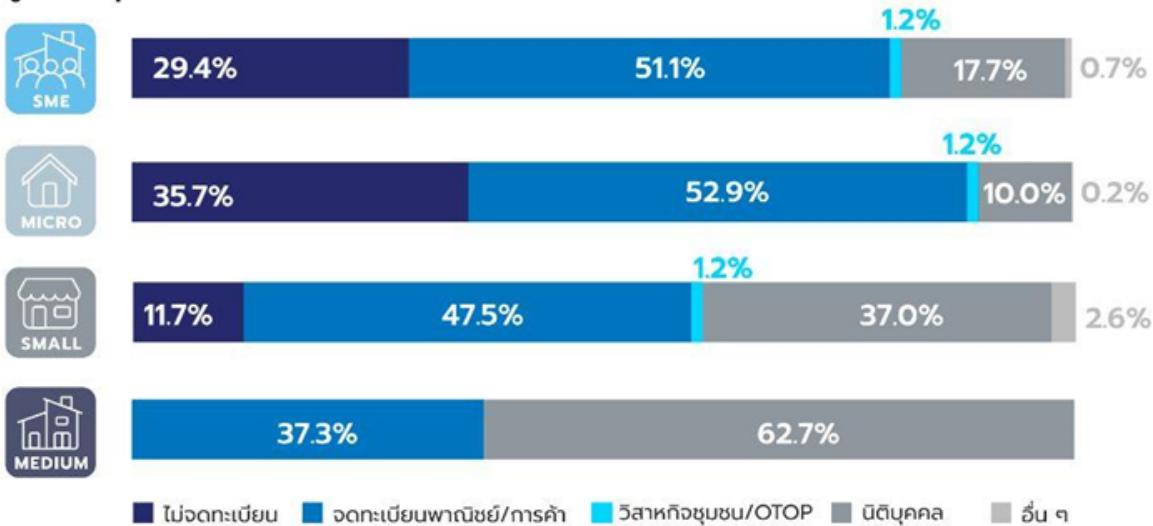
จำนวนแรงงานเฉลี่ย



สัดส่วนการส่งออก



รูปแบบธุรกิจ



สถานที่ตั้งกิจการ

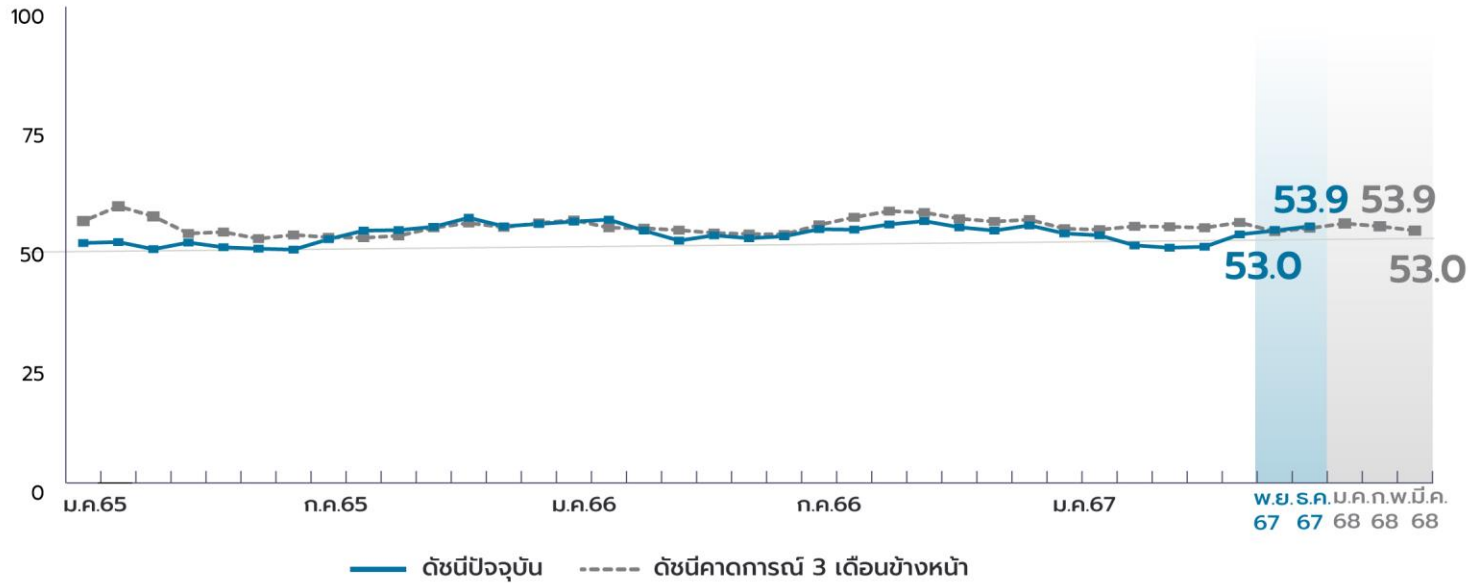


ดัชนีความเชื่อมั่นฯ (SMESI)

“เร่งตัวด้วยแรงส่งของเทศกาลปีใหม่ส่งท้ายปีเก่า รวมถึงการจ่ายเงินโบนัสประจำปี”

ดัชนีความเชื่อมั่นฯ SMESI ประเทศ

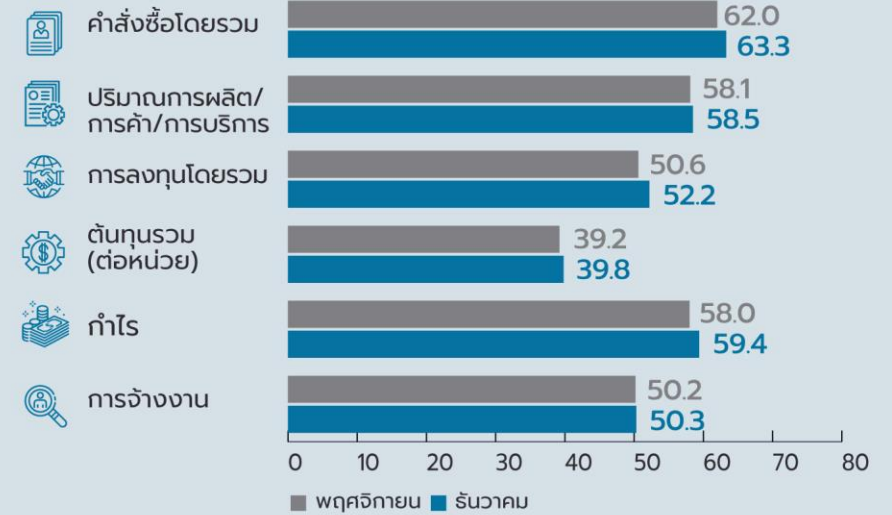
หน่วย : ดัชนี



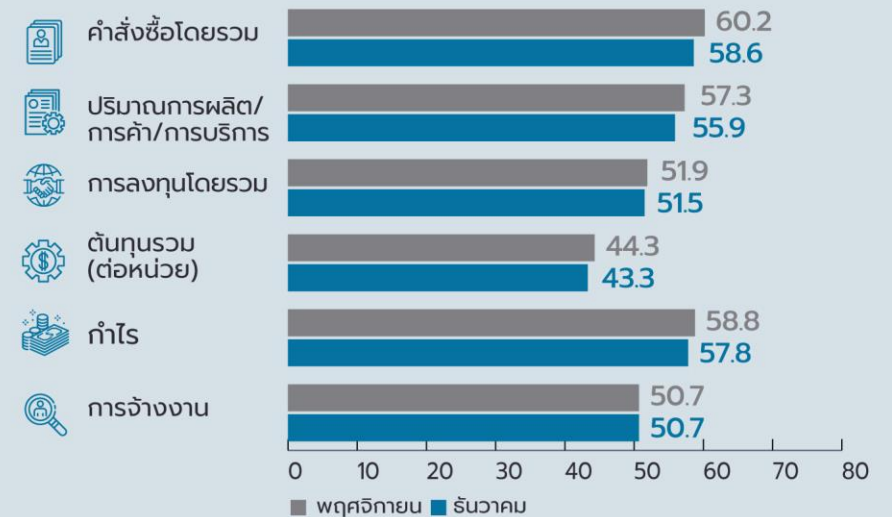
ดัชนีความเชื่อมั่น SMESI ร.ค. 67 ปรับตัวดีขึ้นปรับตัวดีขึ้นต่อเนื่องเป็นเดือนที่ 4 โดยมีการขยายตัวของภาคการบริการ ตามแรงส่งของกิจกรรมทางเศรษฐกิจที่เพิ่มขึ้นตามจำนวนนักท่องเที่ยวต่างชาติที่เร่งตัวสูงในช่วงเทศกาลปลายปี โดยผู้ประกอบการที่เกี่ยวข้องกับภาคการท่องเที่ยวมีการลงทุนเพิ่มเติมในการตกแต่งสถานประกอบการเพื่อรองรับการจัดเทศกาลส่งท้ายปี นอกจากนี้ยังมีปัจจัยบวกด้านกำลังซื้อจากการเบิกจ่ายเงินโบนัสประจำปีของภาคเอกชน ที่กระตุ้นให้มีการจับจ่ายใช้สอยมากขึ้นในกลุ่มเครื่องใช้ไฟฟ้าขนาดเล็ก รวมถึงสินค้าอิเล็กทรอนิกส์เป็นหลัก อย่างไรก็ตามธุรกิจภาคการผลิตมีแนวโน้มทรงตัว ตามการปรับลดกำลังการผลิตรวมถึงการลดวันผลิตลงตามจำนวนวันหยุดในช่วงสิ้นปี

ดัชนีความเชื่อมั่นคาดการณ์ 3 เดือนข้างหน้าปรับลดลง จากความกังวลของผู้ประกอบการในภาคการผลิตเป็นสำคัญที่เผชิญความท้าทายหลายด้าน ทั้งปัจจัยกำลังซื้อที่ในระยะยาวยังแผ่วลงอย่างต่อเนื่อง ซึ่งกระทบต่อกำลังการผลิต และปริมาณการขายสินค้า รวมถึงแรงกดดันจากด้านต้นทุน โดยเฉพาะการปรับขึ้นค่าแรงขั้นต่ำ ซึ่งกระทบต่อการดำเนินการของภาคธุรกิจการผลิต ในขณะที่ภาคการค้าและบริการชะลอตัวลงเช่นกัน ตามการขาดแรงส่งด้านการท่องเที่ยวและการเดินทางเป็นหลัก

ดัชนีองค์ประกอบปัจจุบันรวมภาคธุรกิจ รวมประเทศ

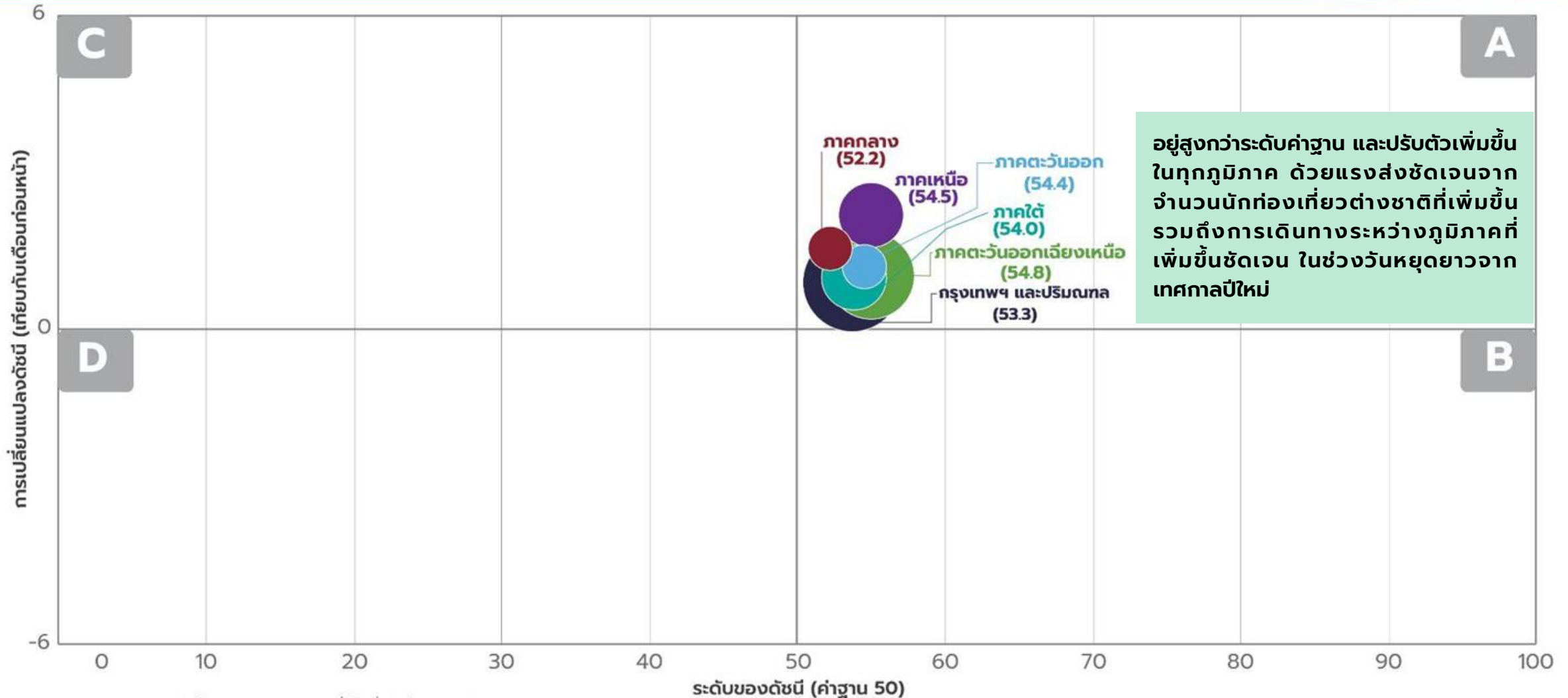


ดัชนีองค์ประกอบคาดการณ์ 3 เดือนข้างหน้า รวมภาคธุรกิจ รวมประเทศ



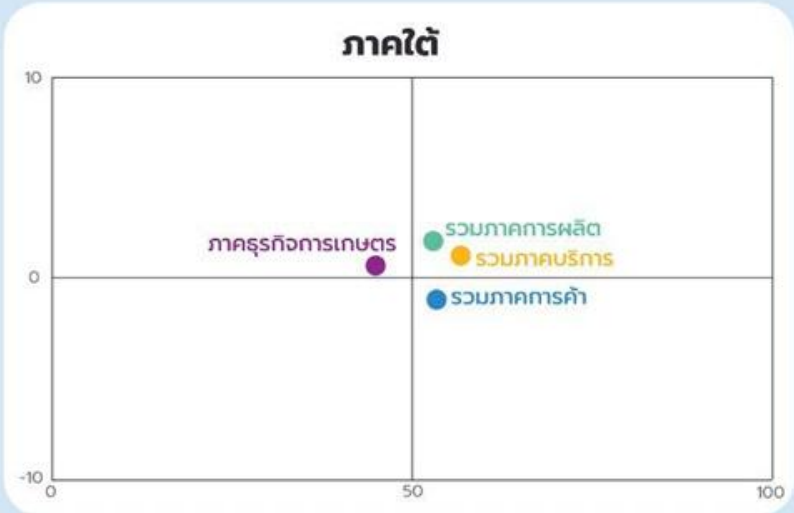
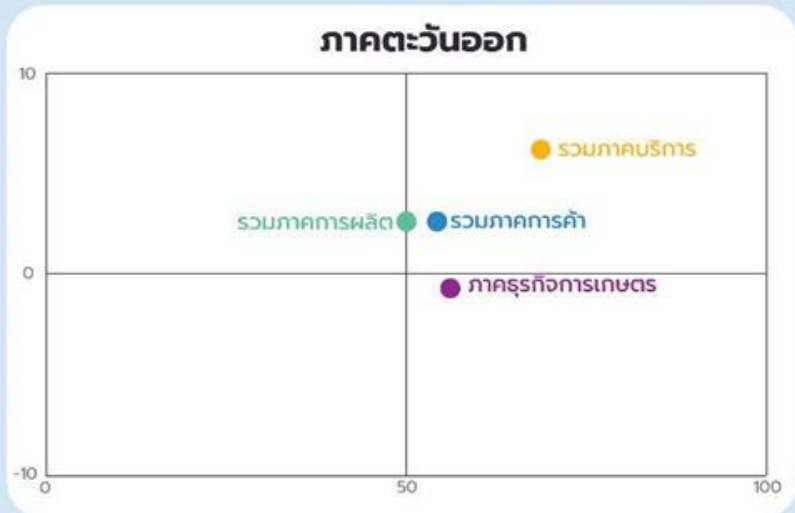
การเปลี่ยนแปลงและค่าระดับดัชนีความเชื่อมั่นฯ **ปัจจุบัน (SMESI) รายภูมิภาค**

“ดัชนีความเชื่อมั่นรายภูมิภาคทั้งหมดปรับตัวดีขึ้น อยู่ในระดับความเชื่อมั่นจากการเข้าสู่ฤดูกาลท่องเที่ยวชัดเจน และแรงส่งจากวันหยุดยาว”



ดัชนีความเชื่อมั่นฯ ปัจจุบัน (SMESI) ภาคธุรกิจรายภูมิภาค

“ภาคบริการ ภาคการค้า และภาคธุรกิจการเกษตรปรับตัวดีขึ้นต่อเนื่องในเกือบทุกภูมิภาค ในขณะที่ภาคการผลิตหลายพื้นที่ปรับตัวขึ้นเช่นกัน”



หมายเหตุ : สี : ● สาขาธุรกิจภาคการผลิต ● สาขาธุรกิจภาคการค้า ● สาขาธุรกิจภาคบริการ ● สาขาธุรกิจภาคการเกษตร

ดัชนีความเชื่อมั่นฯ ปัจจุบัน (SMESI) และแนวโน้มธุรกิจ MSME รายภูมิภาค



ภาคเหนือ



ภาคธุรกิจขยายตัวอย่างมากจากปัจจัยของสภาพอากาศที่มีอุณหภูมิเย็นลง ดึงดูดกิจกรรมที่พึ่งพากำลังซื้อจากนักท่องเที่ยวให้เพิ่มขึ้น เช่น กิจกรรมที่พักแรม สินค้าของฝากของที่ระลึก เช่น ยา สมุนไพร เสื้อผ้า สิ่งทอ และกิจกรรมบริการที่เกี่ยวข้องกับวัฒนธรรมและเอกลักษณ์ท้องถิ่น นอกจากนี้ธุรกิจการเกษตรยังขยายตัวดีจากปัจจัยของสภาพอากาศเช่นเดียวกัน



ภาคกลาง



ปริมาณการเดินทางระหว่างภูมิภาคที่เพิ่มขึ้นจากเทศกาลวันปีใหม่ เมื่อเปรียบเทียบกับเดือนก่อนหน้าและช่วงเดียวกันในปีก่อน ทำให้กิจกรรมทางเศรษฐกิจในพื้นที่ตามเส้นทางการเดินทางขยายตัวอย่างชัดเจน ส่งผลดีต่อภาคการบริการ รวมถึงการค้าสินค้าของฝาก ของที่ระลึก และอาหาร



ภาคตะวันออก



แรงส่งของภาคการท่องเที่ยวจากนักท่องเที่ยวต่างชาติกลุ่มตลาดระยะไกล (Long-haul) ที่ยังเพิ่มต่อเนื่องตั้งแต่เดือนก่อนหน้า ส่งผลให้กิจกรรมที่เกี่ยวข้องเนื่องกับการท่องเที่ยวขยายตัวชัดเจน ในขณะที่การเบิกจ่ายเงินโบนัสประจำปียังสร้างผลดีกับภาคการค้า และยอดขายของภาคการผลิตในพื้นที่



ภาคใต้



กิจกรรมการท่องเที่ยวที่เข้าสู่ช่วง High season เป็นปัจจัยบวกช่วยกระตุ้นกิจกรรมทางเศรษฐกิจในพื้นที่ โดยเฉพาะจากกลุ่มนักท่องเที่ยวมาเลเซีย อย่างไรก็ตามบางพื้นที่ เช่น สุราษฎร์ธานี ยังเผชิญกับสภาพอากาศที่แปรปรวน และอุทกภัยระยะสั้นในช่วงกลางเดือน ซึ่งกระทบต่อการดำเนินธุรกิจในบางส่วนของพื้นที่



ภาคตะวันออกเฉียงเหนือ



ธุรกิจในพื้นที่ได้รับกำลังซื้อเพิ่มเติมจากแรงงานกลับถิ่นในช่วงวันหยุดเทศกาล ส่งผลดีกับธุรกิจภาคการค้าปลีก คำส่ง รวมถึงกลุ่มค้าจรรยาณยนต์ที่มียอดขายเพิ่มมากขึ้นจากรายได้ภาคการเกษตรจากฤดูกาลเก็บเกี่ยวต่อเนื่องจากเดือนก่อนหน้า นอกจากนี้ยังเห็นการซื้อสินค้ากึ่งคงทนในกลุ่มเครื่องใช้ไฟฟ้าขนาดเล็ก และเฟอร์นิเจอร์มากขึ้น สร้างผลดีกับสาขาการผลิตเฟอร์นิเจอร์ และภาคการค้าในกลุ่มสินค้าอิเล็กทรอนิกส์



กรุงเทพฯ และปริมณฑล



นักท่องเที่ยวต่างชาติที่เพิ่มขึ้นในช่วง High season โดยเฉพาะนักท่องเที่ยวจีน และรัสเซีย ส่งผลดีกับกิจกรรมบริการท่องเที่ยวในพื้นที่ เช่น การขนส่งร้านอาหาร อย่างไรก็ตามสาขาธุรกิจที่พัก เริ่มเห็นการดึงตัวของค่าใช้จ่ายจากการที่นักท่องเที่ยวต่างชาติเลือกพักที่มีราคาถูกรวมถึงกลุ่มที่พักที่ปล่อยเช่าสังหาริมทรัพย์รายวัน ผ่าน Airbnb ที่มีราคาเฉลี่ยถูกกว่า



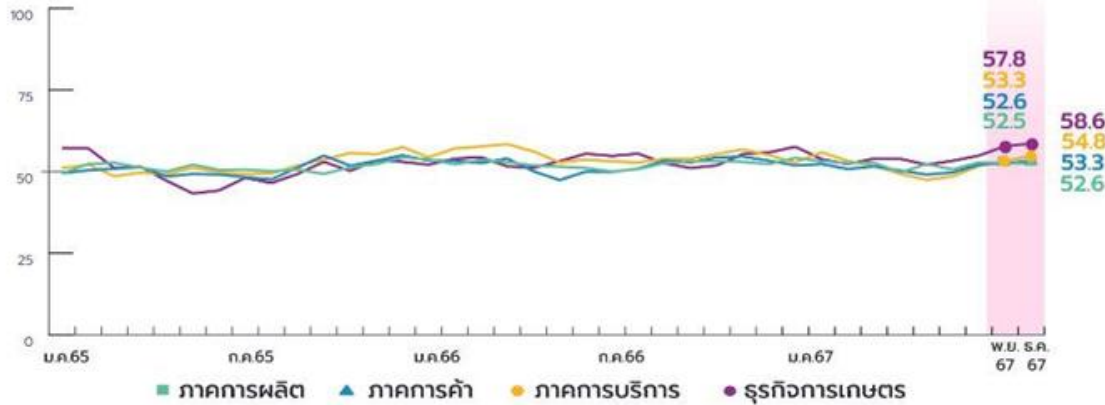
หมายเหตุ : ตัวเลขการเปลี่ยนแปลงคิดเทียบกับจากเดือนก่อนหน้า (MoM)



ดัชนีความเชื่อมั่นฯ ปัจจุบัน SMESI ภาคธุรกิจ

“ภาคการค้า และภาคบริการ และภาคธุรกิจการเกษตรปรับตัวดีขึ้นจากแรงหนุนของสภาพอากาศ และเทศกาล ในขณะที่ภาคการผลิตทรงตัวจากการชะลอตัวของปริมาณการผลิตเป็นหลัก”

ดัชนีความเชื่อมั่น SMESI ภาคธุรกิจ



หมายเหตุ: มีการเพิ่มสาขาธุรกิจภาคการผลิตและเริ่มมีข้อมูลตั้งแต่เดือน ต.ค. 64 ได้แก่ ผลิตภัณฑ์ยาง ผลิตภัณฑ์พลาสติก ยารักษาโรค /สมุนไพร อัญมณี และเครื่องประดับ การผลิตเครื่องหอม เครื่องสำอาง และผลิตภัณฑ์ในห้องน้ำ และบริการซ่อมบำรุง

ภาคการผลิต = 0.1



ภาคการผลิตทรงตัวจากเดือนก่อนหน้า จากการทยอยขายสินค้าที่ผลิตไว้ โดยเฉพาะอาหาร ยาและสมุนไพร และสินค้าของฝาก ในกลุ่มที่มีราคาต่อหน่วยไม่สูง ในขณะที่ภาพรวมเดือนนี้มีการลดปริมาณการผลิตลง ตามจำนวน วันทำงานที่มีวันหยุดในช่วงเทศกาล ในขณะที่การผลิตสินค้าอุตสาหกรรมหนัก เช่น เหล็ก ชะลอตัวลงต่อเนื่อง

ภาคการค้า ↑ 0.7



ภาคการค้ายังขยายตัวในหลายพื้นที่ โดยเฉพาะกลุ่มการค้าปลีกสินค้าอุปโภคบริโภค ในขณะที่กลุ่มการค้าส่งสินค้าอุปโภคบริโภคชะลอตัวลง จากการใช้จ่ายต่อครั้งของผู้บริโภคที่ลดลง อย่างไรก็ตามกลุ่มสินค้าที่คงทน เช่น เครื่องใช้ไฟฟ้า และเฟอร์นิเจอร์ปรับตัวดีขึ้นในบางพื้นที่จากการจ่ายเงินโบนัสประจำปี

ภาคการบริการ ↑ 1.5



ภาคการบริการขยายตัวชัดเจนในทุกพื้นที่ จากการขยายตัวของภาคบริการที่เกี่ยวข้องกับการท่องเที่ยวเป็นสำคัญ ตามการขยายตัวของจำนวนนักท่องเที่ยว ทั้งจากในและต่างประเทศที่พุ่งสูงในช่วงปลายปี นอกจากนี้วันหยุดยาวและการจัดงานอีเวนต์ส่งเสริมเทศกาลต้อนรับปีใหม่ ยังสร้างผลดีกับการหลายสาขาธุรกิจ ทั้งกลุ่มงานจัดเลี้ยง งานสัมมนาการ

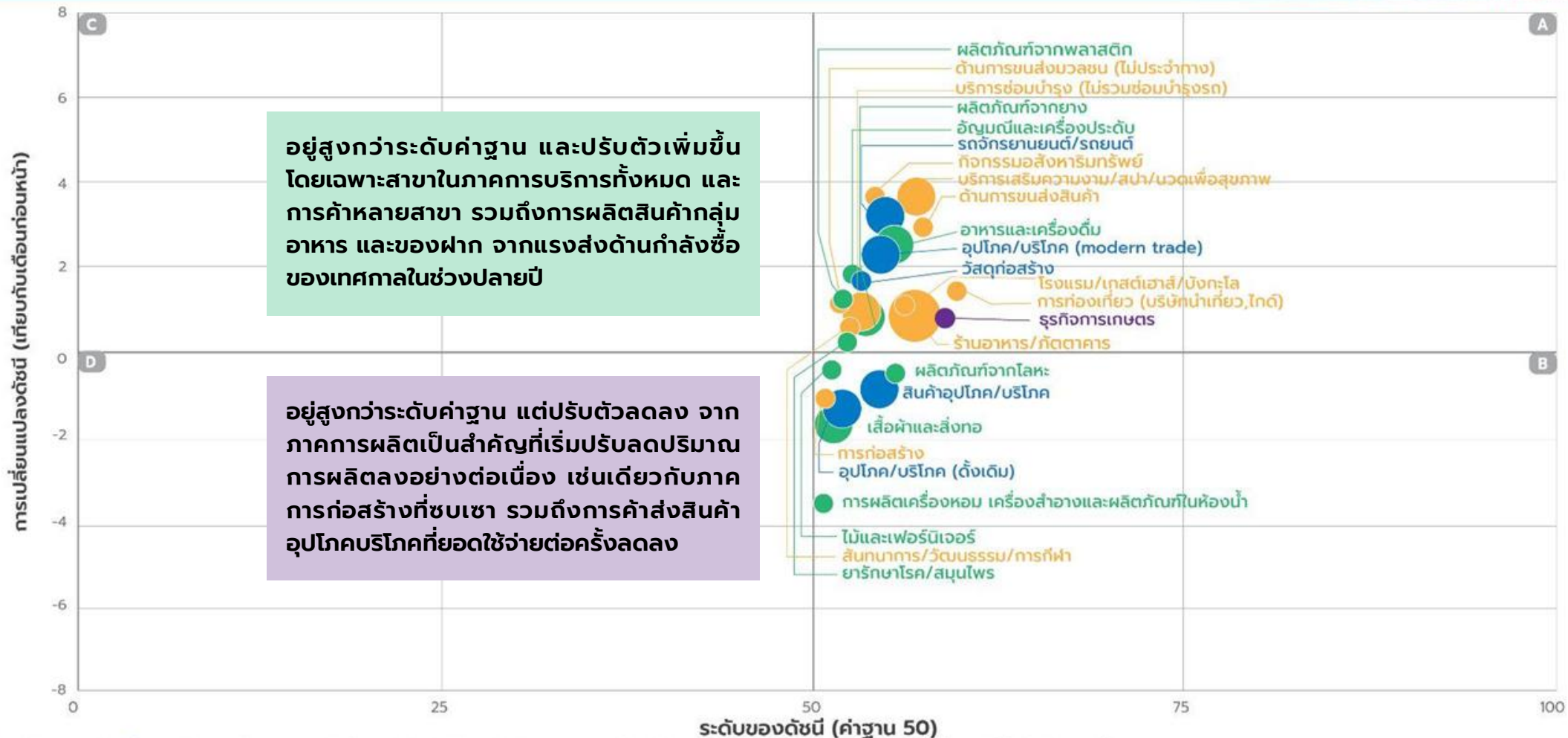
ภาคธุรกิจการเกษตร ↑ 0.8



ภาคธุรกิจการเกษตรปรับตัวดีขึ้น ตามองค์ประกอบด้านปริมาณผลผลิตที่อยู่ในระดับสูง รวมถึงปัจจัยด้านราคาสินค้าเกษตรเป็นสำคัญ หลายรายการยังมีราคาสูงต่อเนื่อง และแรงส่งด้านสภาพอากาศที่เย็นลง ยังส่งผลให้ผลผลิตสินค้าเกษตร โดยเฉพาะพื้นที่ภาคเหนือเข้าสู่ตลาดมากขึ้น

การเปลี่ยนแปลงและค่าระดับดัชนีความเชื่อมั่นฯ ปัจจุบัน (SMESI) รายสาขาธุรกิจ

“เกือบทุกสาขาในภาคการค้า และการบริการ รวมถึงกลุ่มผลิตสินค้ากลุ่มอาหารปรับตัวดีขึ้น โดยมีแรงหนุนด้านกำลังซื้อจากเทศกาลในช่วงปลายปี”

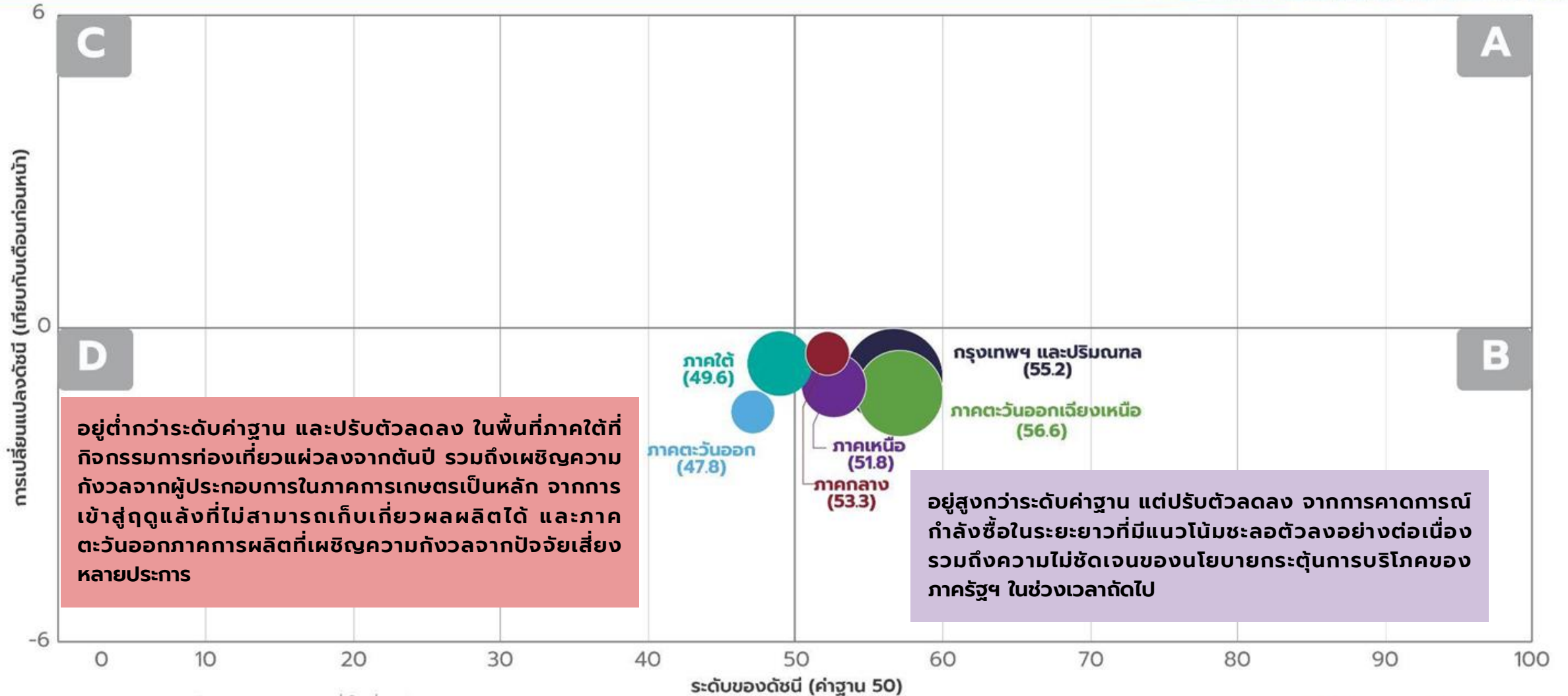


หมายเหตุ 1 : ● สาขาธุรกิจภาคการผลิต ● สาขาธุรกิจภาคการค้า ขนาด : ● จำนวนกลุ่มตัวอย่าง น้อยกว่า 100 ราย
 ● สาขาธุรกิจภาคการบริการ ● สาขาธุรกิจภาคการเกษตร ● จำนวนกลุ่มตัวอย่าง 100-200 ราย
 ● จำนวนกลุ่มตัวอย่าง มากกว่า 200 ราย

หมายเหตุ 2 : รถจักรยานยนต์/รถยนต์ มีรวมธุรกิจอยู่ในสาขาจำหน่าย ซ่อมบำรุงดูแลที่เกี่ยวข้องกับยานยนต์ทั้งหมด บริการซ่อมบำรุง มีรวมธุรกิจในการซ่อมบำรุงทั้งหมด ยกเว้นการซ่อมบำรุงที่เกี่ยวข้องกับยานยนต์ กิจกรรมอสังหาริมทรัพย์ มีรวมกิจการให้เช่าหอพัก อพาร์ทเมนต์ รวมทั้งตัวแทนหรือนายหน้าอสังหาริมทรัพย์ ภาคการท่องเที่ยวและธุรกิจที่เกี่ยวข้องเบื้องต้นรวม 4 สาขาธุรกิจ ได้แก่ การท่องเที่ยว โรงแรม/เกสต์เฮาส์/บังกะโล ขนส่งมวลชนไม่ประจำทาง และร้านอาหาร/ภัตตาคาร โดยสาขาการท่องเที่ยว คือ ธุรกิจประเภท โทดี และ ธุรกิจนำเที่ยว เป็นต้น

การเปลี่ยนแปลงและค่าระดับดัชนีความเชื่อมั่นฯ **คาดการณ์ (SMESI) รายภูมิภาค**

“ระดับความเชื่อมั่นทั้งหมดอยู่สูงกว่าค่าฐาน แต่ปรับตัวลดลงเกือบทั้งหมด จากกิจกรรมทางเศรษฐกิจที่ชะลอลงเมื่อเปรียบเทียบกับเทศกาลต้นปีในเดือนก่อนหน้า”

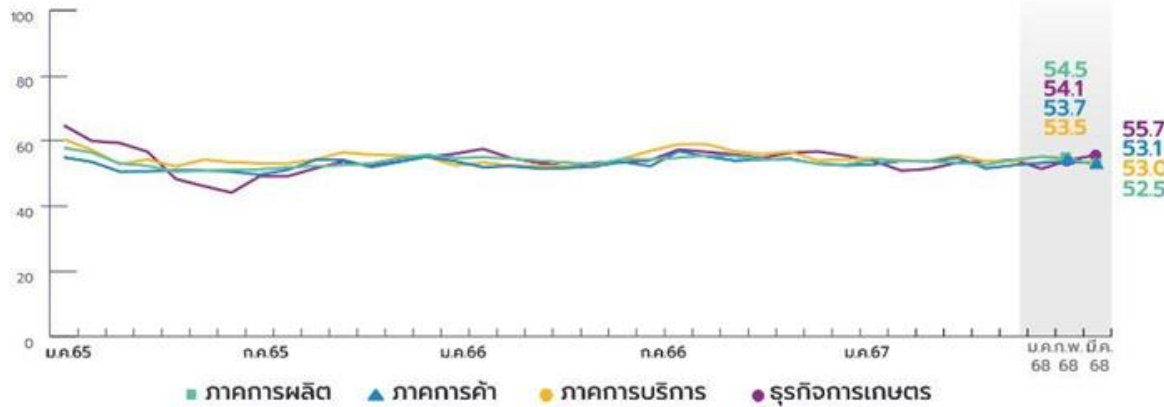


ดัชนีความเชื่อมั่นฯ คาดการณ์ SMESI ภาคธุรกิจ

“ภาคการค้าและภาคการบริการคาดการณ์กิจกรรมเศรษฐกิจที่ลดลงสู่ระดับปกติ ในขณะที่ภาคการผลิตมีแนวโน้มชะลอลงชัดเจน ส่วนภาคธุรกิจการเกษตรมีความเชื่อมั่นต่อเนื่องจากปัจจุบัน”



ดัชนีความเชื่อมั่น SMESI ภาคธุรกิจ คาดการณ์ 3 เดือนข้างหน้า



หมายเหตุ : 1. มีการเพิ่มสาขาธุรกิจภาคการผลิตและเริ่มมีข้อมูลตั้งแต่เดือน ต.ค. 64 ได้แก่ ผลิตภัณฑ์ยาง ผลิตภัณฑ์พลาสติก ยารักษาโรค/สมุนไพร อัญมณี และเครื่องประดับ การผลิตเครื่องหอม เครื่องสำอาง และผลิตภัณฑ์ในห้องน้ำ และบริการซ่อมบำรุง

ภาคการผลิต ↓ -2.0



ภาคการผลิตชะลอตัวลง จากความกังวลหลายด้าน ทั้งด้านกำลังซื้อที่ชะลอตัวลงต่อเนื่อง ส่งผลให้มีการวางแผนการลดกำลังการผลิตอย่างต่อเนื่อง รวมถึงการปรับขึ้นค่าแรงขั้นต่ำที่จะกระทบต่อการดำเนินการของภาคธุรกิจ โดยเฉพาะกลุ่มอุตสาหกรรมหนักที่เผชิญความสามารถในการแข่งขันที่ลดลงต่อเนื่อง

ภาคการค้า ↓ -0.6



ภาคการค้าภาพรวมชะลอตัวลงเล็กน้อย ตามกำลังซื้อที่แผ่วลงในระยะยาว ส่งผลให้ผู้บริโภคชะลอการใช้จ่ายมากขึ้น กระทบต่อความเชื่อมั่นของผู้ประกอบการในภาคการค้า รวมถึงช่วงระยะเวลาและรายละเอียดของมาตรการกระตุ้นการบริโภคที่ยังไม่แน่นอน

ภาคการบริการ ↓ -0.5



ภาคการบริการชะลอตัวลงในเกือบทุกสาขา ทั้งบริการกลุ่มการท่องเที่ยวในหลายพื้นที่ ที่กังวลต่อสภาพเศรษฐกิจในระยะถัดไปที่ยังมีความไม่แน่นอนสูง ในขณะที่บริการก่อสร้างชะลอตัวลงต่อเนื่องตามการชะงักงันของภาคอสังหาริมทรัพย์และการตั้งตัวของการปล่อยสินเชื่อ

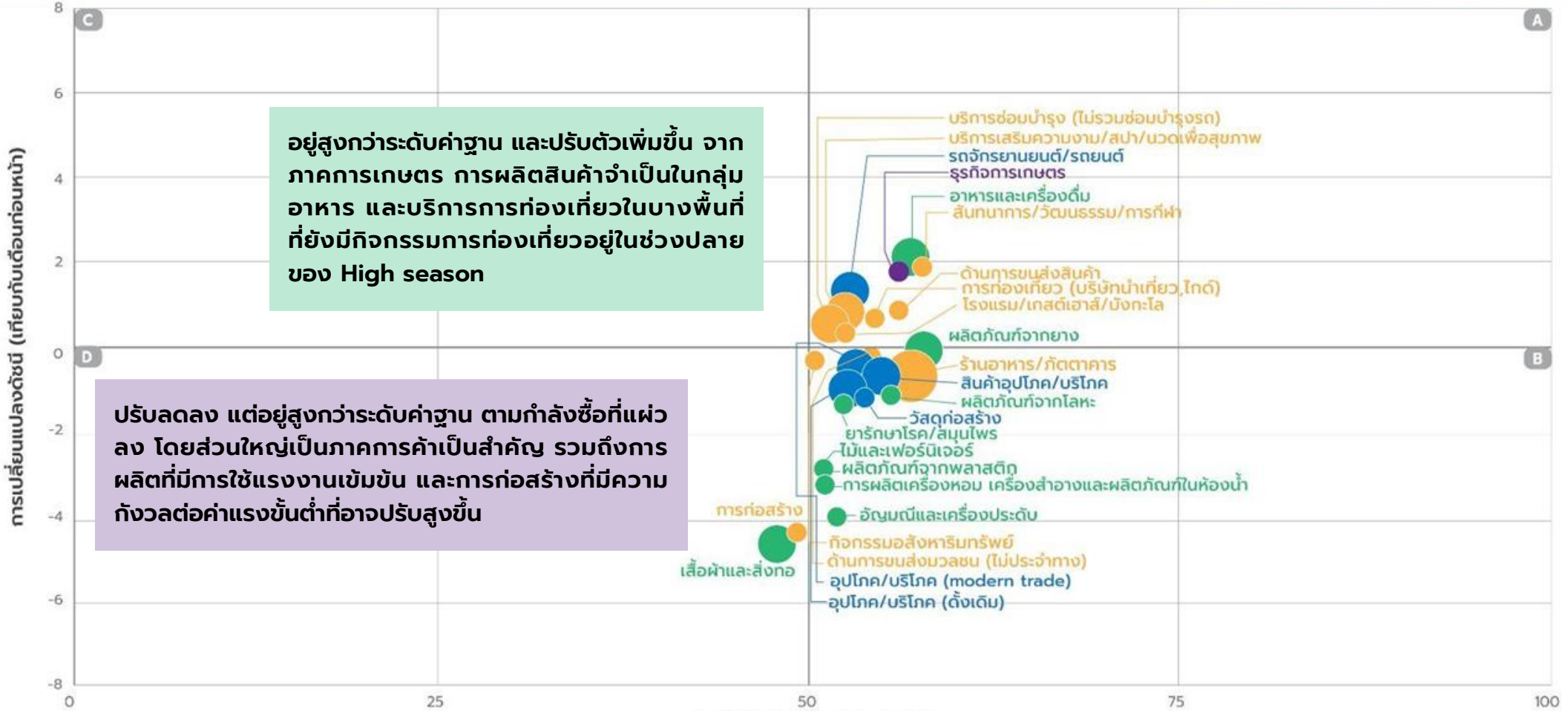
ภาคธุรกิจการเกษตร ↑ 1.6



ปริมาณผลผลิตที่เก็บเกี่ยวได้ต่อเนื่องจากในปัจจุบันเป็นปัจจัยสำคัญที่สร้างความเชื่อมั่นให้กับผู้ประกอบการ รวมถึงแนวโน้มของราคาสินค้าเกษตรที่ยังอยู่ในระดับสูง ถึงแม้ในบางพื้นที่ เช่น ภาคใต้ อาจเข้าสู่ช่วงฤดูการที่ไม่เหมาะสมต่อการเก็บเกี่ยว

การเปลี่ยนแปลงและค่าระดับดัชนีความเชื่อมั่นฯ **ภาคการณิ (SMESI)** รายสาขาธุรกิจ

“ส่วนใหญ่อยู่สูงกว่าระดับค่าฐาน แต่ปรับตัวลดลง โดยเฉพาะกับสาขาธุรกิจในภาคการค้า และภาคการผลิต และสาขาธุรกิจที่มีการใช้แรงงานเข้มข้นเป็นสำคัญ”



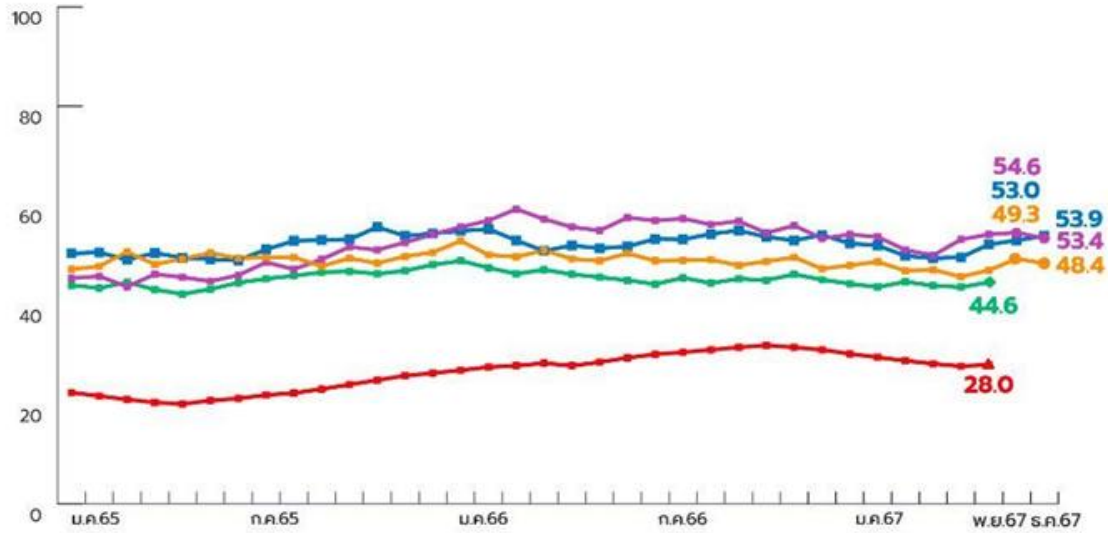
หมายเหตุ 1 : สี : ● สาขาธุรกิจการผลิต ● สาขาธุรกิจภาคการค้า ● สาขาธุรกิจภาคการบริการ ● สาขาธุรกิจภาคการเกษตร ขนาด : ● จำนวนกลุ่มตัวอย่าง น้อยกว่า 100 ราย ● จำนวนกลุ่มตัวอย่าง 100-200 ราย ● จำนวนกลุ่มตัวอย่าง มากกว่า 200 ราย

หมายเหตุ 2 : รถจักรยานยนต์/รถยนต์ เป็นรวมธุรกิจในกลุ่มยานพาหนะ เช่น บำรุงดูแลที่เกี่ยวข้องกับยานยนต์ทั้งหมด บริการซ่อมบำรุง เป็นรวมธุรกิจในการซ่อมบำรุงทั้งหมด ยกเว้นการซ่อมบำรุงที่เกี่ยวข้องกับยานยนต์ กิจกรรมอสังหาริมทรัพย์ เป็นรวมกิจการให้เช่าอพาร์ทเมนท์ อพาร์ทเมนท์ รวมถึงตัวแทนหรือนายหน้าอสังหาริมทรัพย์ ภาคการท่องเที่ยวและธุรกิจที่เกี่ยวข้องมีรวม 4 สาขาธุรกิจ ได้แก่ การท่องเที่ยว โรงแรม/เกสต์เฮาส์/บังกะโล ขนส่งมวลชนไม่ประจำทาง และร้านอาหาร/ภัตตาคาร โดยสาขาการท่องเที่ยว คือ ธุรกิจประเภท โทด และ ธุรกิจนำเที่ยว เป็นต้น

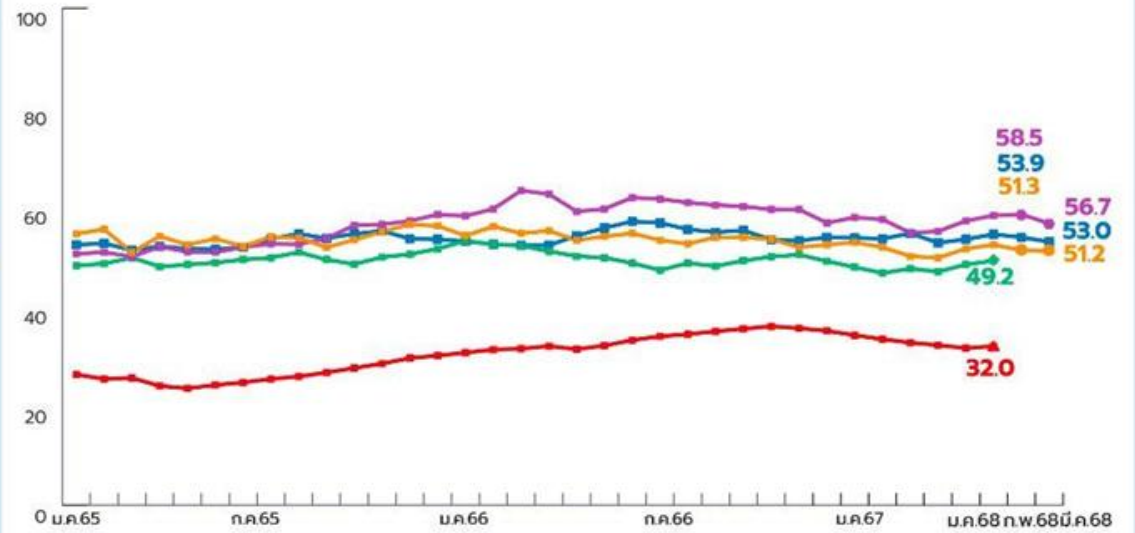
การเปรียบเทียบดัชนี SMESI กับดัชนีอื่น ๆ ที่เกี่ยวข้อง



เปรียบเทียบความเชื่อมั่น **SMESI** และดัชนีอื่น ๆ (ปัจจุบัน)
หน่วย : ดัชนี



เปรียบเทียบความเชื่อมั่น **SMESI** และดัชนีอื่น ๆ (คาดการณ์)
หน่วย : ดัชนี



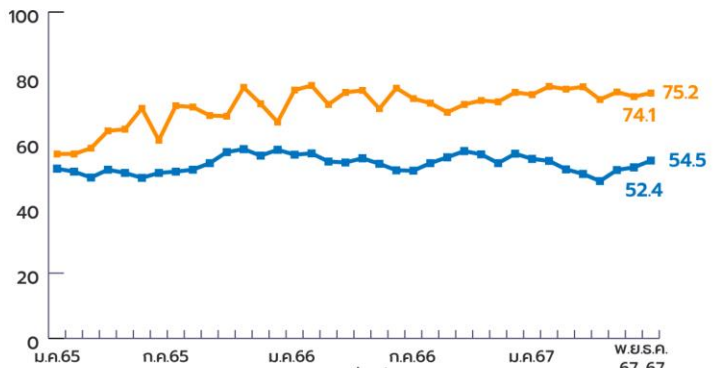
ดัชนี	SMESI ■	BSI ●	CCI ม.หอการค้า ▲	CCI ทรูทรวงพาณิชย์ ◆	TISI ◆
ปัจจุบัน	▲	▼		▼	
คาดการณ์	▼	=		▼	

หมายเหตุ 1) ทุกดัชนีเป็นค่า Sentiment เหมือนกัน แต่มีวิธีการเก็บและคำนวณทั้งองค์ประกอบ กลุ่มตัวอย่างที่แตกต่างกัน
 2) SMESI ดัชนีความเชื่อมั่นผู้ประกอบการ SMEs ที่เน้นรายย่อย (Micro) โดยคำนวณเปรียบเทียบกับเดือนก่อนหน้า
 3) BSI ดัชนีความเชื่อมั่นภาคธุรกิจโดยกลุ่มตัวอย่างมาจากการสุ่มทั้งจากในตลาดหลักทรัพย์และกรมพัฒนาธุรกิจการค้า
 4) CCI ม.หอการค้า ดัชนีความเชื่อมั่นองค์กรของผู้บริโภค
 5) CCI ทรูทรวงพาณิชย์ ปัจจุบันเป็น CCI กลุ่มผู้ประกอบการ ส่วนคาดการณ์ (อนาคต) เป็นข้อมูลของครัวเรือนของผู้บริโภค
 6) TISI ดัชนีความเชื่อมั่นภาคอุตสาหกรรม กลุ่มตัวอย่างครอบคลุมตั้งแต่ขนาดย่อมจนถึงขนาดใหญ่
 7) ดัชนี TISI ถูกปรับค่าฐานเป็น 50

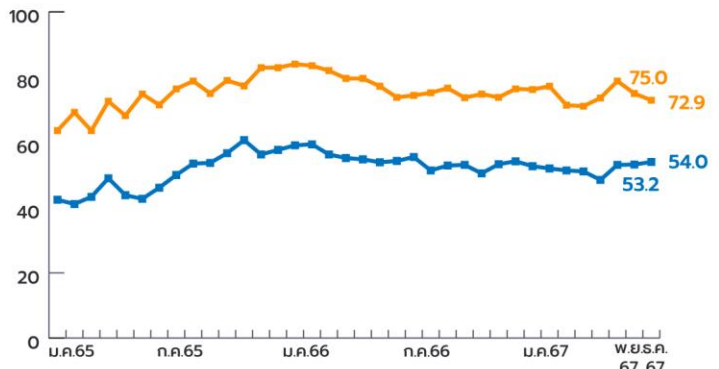
การเปรียบเทียบดัชนี SMESI กับดัชนี RSI



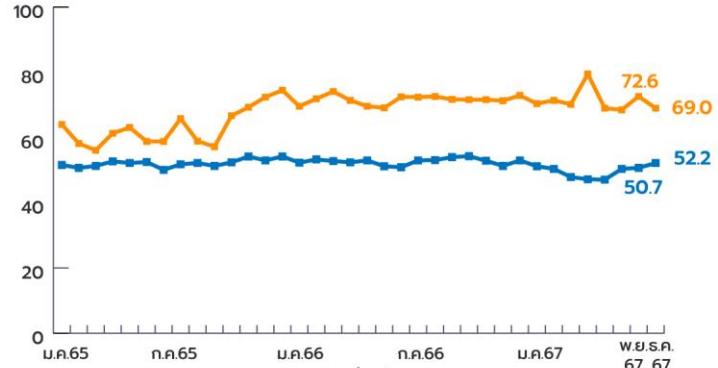
เปรียบเทียบดัชนี RSI และดัชนีความเชื่อมั่น SMESI ภาคเหนือ



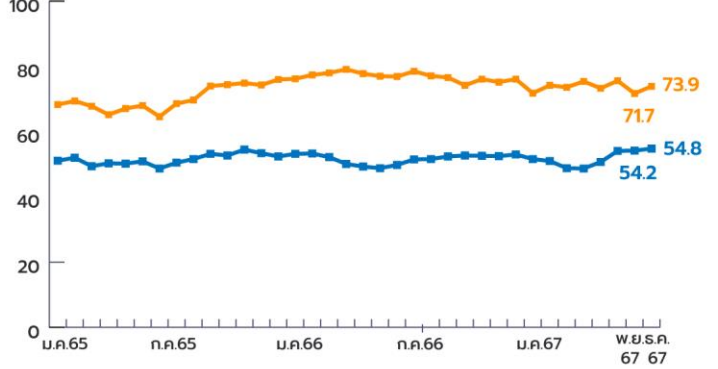
เปรียบเทียบดัชนี RSI และดัชนีความเชื่อมั่น SMESI ภาคใต้



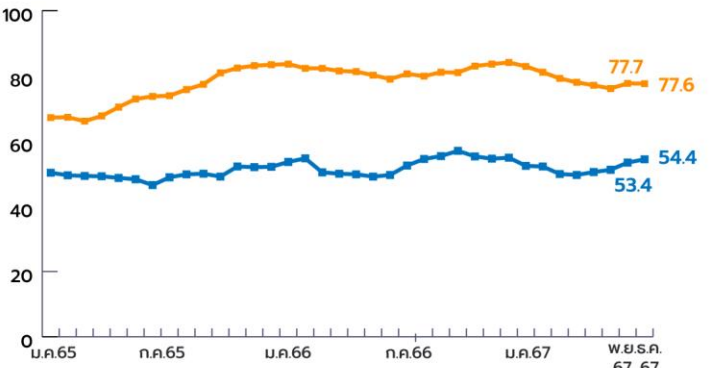
เปรียบเทียบดัชนี RSI และดัชนีความเชื่อมั่น SMESI ภาคกลาง



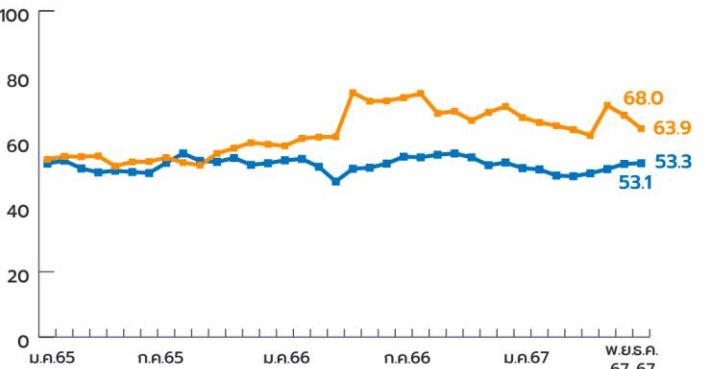
เปรียบเทียบดัชนี RSI และดัชนีความเชื่อมั่น SMESI ภาคตะวันออกเฉียงเหนือ



เปรียบเทียบดัชนี RSI และดัชนีความเชื่อมั่น SMESI ภาคตะวันออก



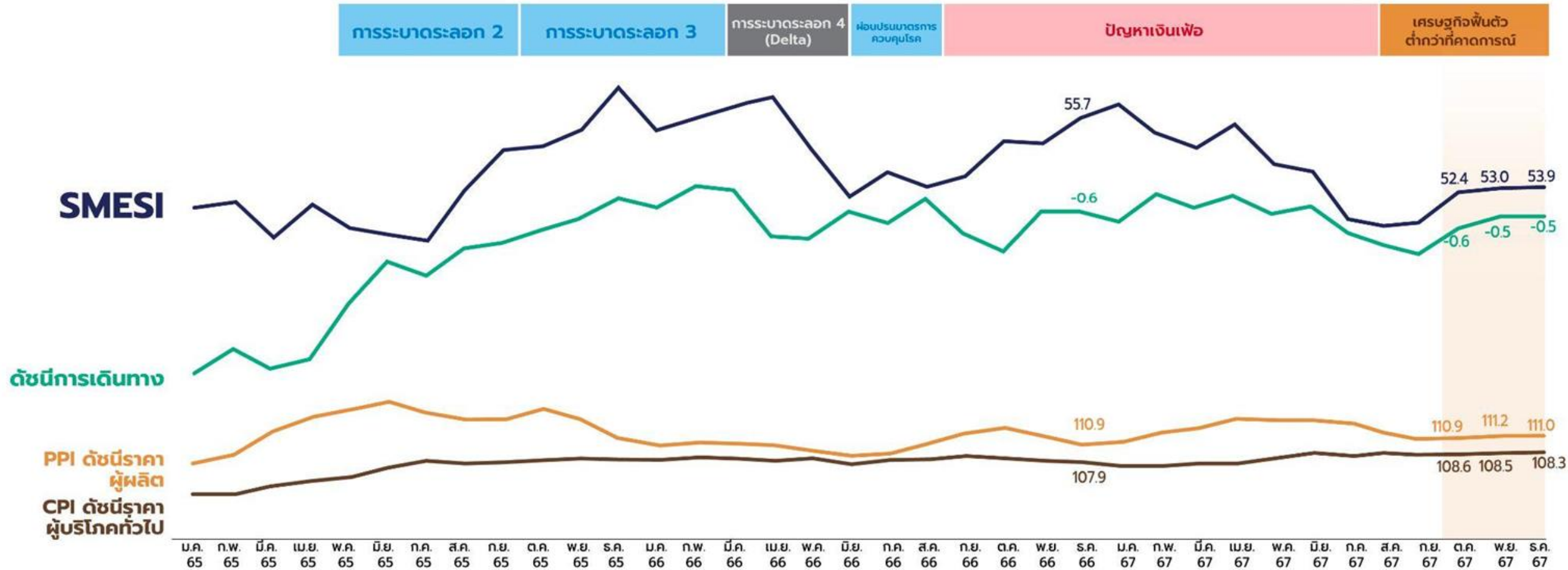
เปรียบเทียบดัชนี RSI และดัชนีความเชื่อมั่น SMESI กรุงเทพฯ และปริมณฑล



ดัชนี/ภูมิภาค	ภาคเหนือ	ภาคกลาง	ภาคตะวันออก	ภาคใต้	ภาคตะวันออกเฉียงเหนือ	กรุงเทพฯ และปริมณฑล
SMESI	▲	▲	▲	▲	▲	=
RSI	▲	▼	=	▼	▲	▼

■ ดัชนีความเชื่อมั่น SMESI ■ ดัชนีความเชื่อมั่น RSI สำนักงานเศรษฐกิจการคลัง กระทรวงการคลัง

“ดัชนีฯ SMESI ปรับตัวดีขึ้นต่อเนื่องเป็นเดือนที่ 4 เช่นเดียวกับแนวโน้มการเดินทางที่ปรับดีขึ้นชัดเจน แต่ยังมีแรงกดดันจากราคาสินค้าต้นทุนที่ทรงตัวในระดับสูงต่อเนื่อง”

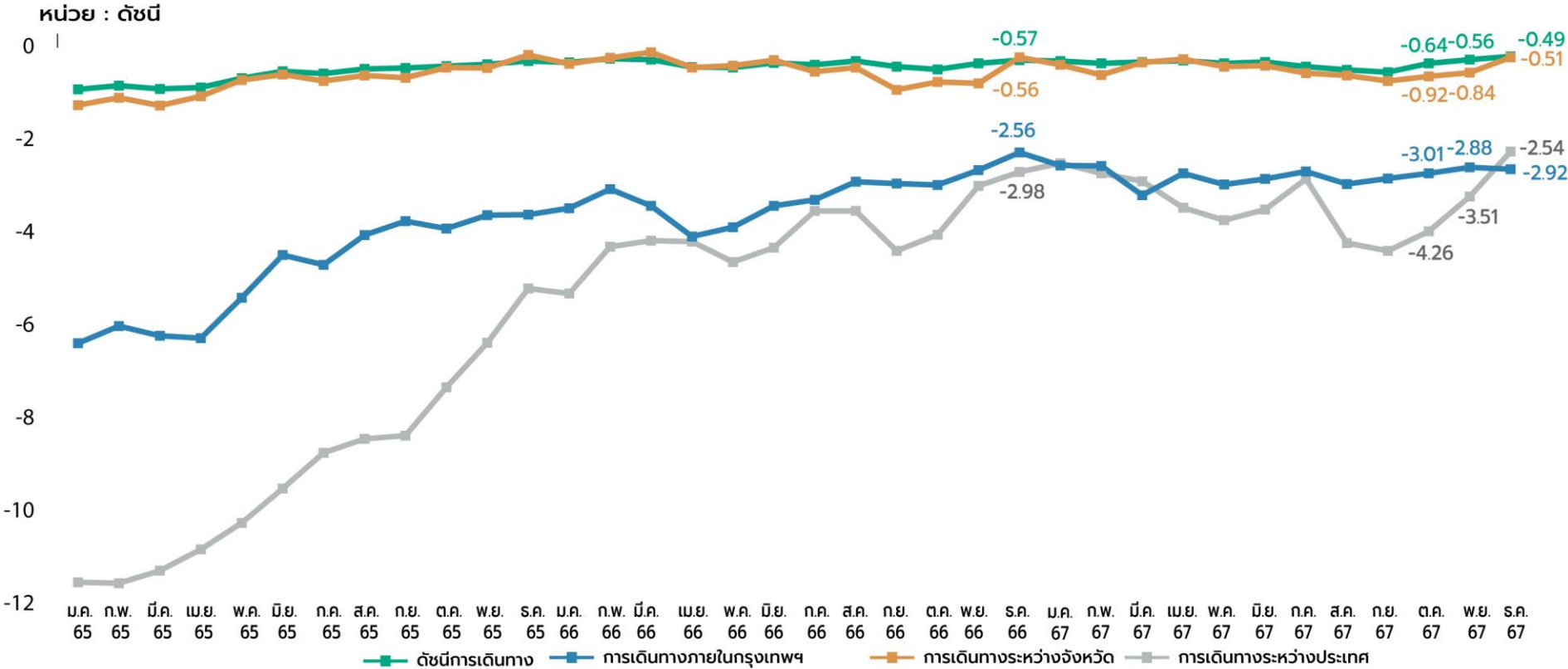


ที่มา:

1) ดัชนีการเดินทางบนโครงข่ายคมนาคม เป็นการคำนวณปริมาณการเคลื่อนที่ของประชากรจริงจากข้อมูลสำรวจของกระทรวงคมนาคมโดยนำเสนอในรูปแบบค่าดัชนีการเปลี่ยนแปลงเทียบกับช่วงเวลาฐานในช่วงสถานการณ์ปกติก่อนเกิดการระบาดของ COVID-19 ในประเทศ (ช่วงเวลาค่าฐานคือเดือนมกราคม 2563) (สำรวจข้อมูลเมื่อวันที่ 9 กรกฎาคม 2567)

2) ข้อมูลดัชนีราคาผู้บริโภคทั่วไป และดัชนีราคาผู้ผลิต รวมทุกรายการสินค้า ทั้งประเทศ ตั้งแต่เดือน มกราคม 2565 ถึง ธันวาคม 2567

ดัชนีการเดินทางบนเครือข่ายคมนาคม โดยจำแนกตามวัตถุประสงค์การเดินทาง



หมายเหตุ 1. ดัชนีการเดินทางบนโครงข่ายคมนาคม เป็นการคำนวณปริมาณการเคลื่อนที่ของประชากรจริงจากข้อมูลสำรวจของกระทรวงคมนาคม โดยแบ่งสัดส่วนการเดินทางเป็นการเดินทางภายในกรุงเทพฯ ๔ การเดินทางระหว่างจังหวัดในภูมิภาค และการเดินทางระหว่างประเทศ และแบ่งรูปแบบการเดินทางออกเป็น 4 ประเภท คือ ทางถนน ทางราง ทางน้ำ และทางอากาศ โดยเปรียบเทียบในรูปแบบของค่าดัชนีการเปลี่ยนแปลงเทียบกับช่วงเวลาฐานในช่วงสถานการณ์ปกติก่อนเกิดการระบาดของ COVID-19 ในประเทศ (ช่วงเวลาค่าฐานคือเดือนมกราคม 2563)

2. การเดินทางในแต่ละรูปแบบมีการบันทึกข้อมูลที่แตกต่างกัน โดยการเดินทางภายในกรุงเทพฯ ส่วนใหญ่เป็นข้อมูลการเดินทางสาธารณะ (รถไฟฟ้า BTS, รถเมล์ ขสมก, เรือ, ฯลฯ) ส่วนการเดินทางระหว่างจังหวัดส่วนใหญ่เป็นข้อมูลการเดินทางของรถยนต์ทั้งส่วนบุคคลและสาธารณะ และการเดินทางระหว่างประเทศส่วนใหญ่เป็นข้อมูลจำนวนคนที่เดินทางเข้าออกประเทศ ซึ่งการคำนวณค่าดัชนีมีการดัดแปลงน้ำหนักตามปริมาณการเดินทางในช่วงเวลาฐาน

3. สํารวจข้อมูลเมื่อเดือน มกราคม 2568

“สถานการณ์การท่องเที่ยวไทยตลอดปี 2567 มีนักท่องเที่ยวต่างชาติเข้าไทยกว่า 35 ล้านคน ขยายตัวจากปีก่อนหน้า แต่ยังไม่กลับสู่ระดับปกติในปี 2562 ทั้งด้านจำนวนและรายได้”

จำนวนนักท่องเที่ยวต่างชาติเดินทางเข้าไทย ปี 2567



จำนวนนักท่องเที่ยวสะสม
(ตลอดทั้งปี 2567)

35,321,592 คน

+26% (YoY)

ค่าใช้จ่ายนักท่องเที่ยวต่างชาติเฉลี่ย
ต่อคนต่อทริป(บาท)

ปี 2567

46,982

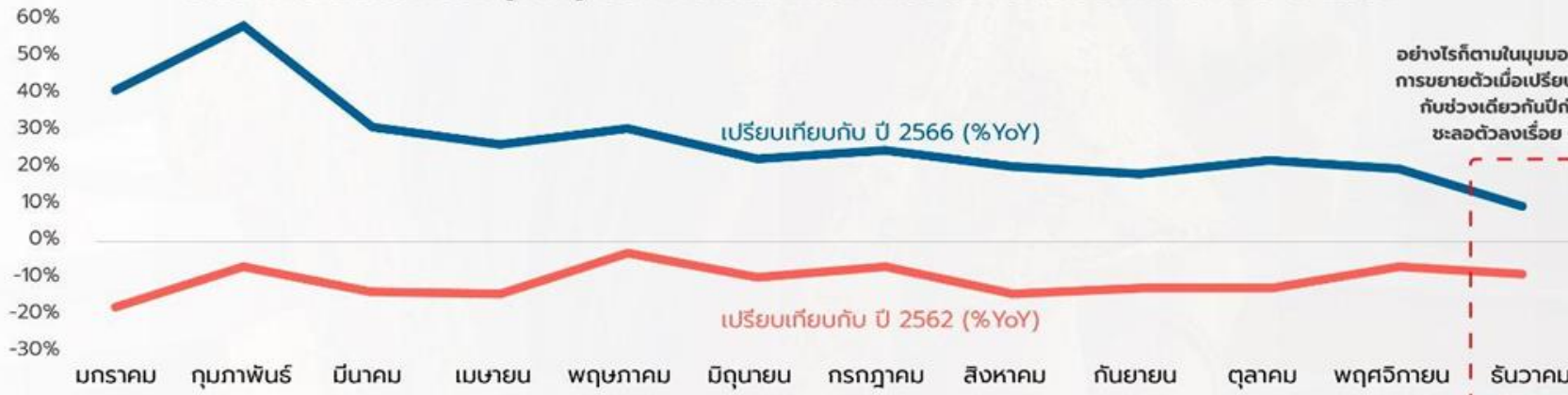
ปี 2566

39,155

ปี 2562

47,895

อัตราการเปลี่ยนแปลง (YoY) ของจำนวนนักท่องเที่ยวต่างชาติเดินทางเข้าไทย ปี 2567

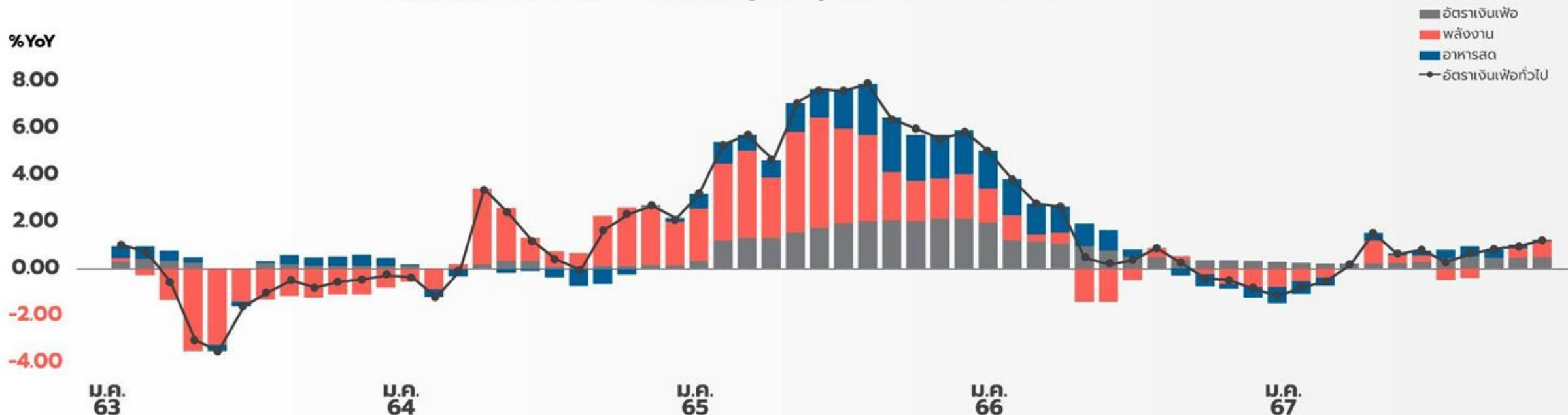


“อัตราเงินเฟ้อตลอดทั้งปี 2567 ปรับเพิ่มขึ้น 0.40% YoY โดยยังปรับขึ้นอย่างต่อเนื่องตั้งแต่ 3 ปีก่อนหน้า โดยกลุ่มสินค้าที่ราคาแรงตัวมากที่สุดในปีนี้ มาจากสินค้ากลุ่มพลังงานเป็นหลัก”

อัตราการเปลี่ยนแปลงอัตราเงินเฟ้อ (%YoY)

อัตราเงินเฟ้อ(%YoY)	2566	2567					
		Q3	Q4	ตลอดทั้งปี	ตุลาคม	พฤศจิกายน	ธันวาคม
ทั่วไป	1.23	0.60	1.00	0.40	0.83	0.95	1.23
พื้นฐาน	1.27	0.64	0.78	0.56	0.77	0.81	0.79

อัตราการเปลี่ยนแปลงอัตราเงินเฟ้อ (%YoY) และที่มาของการเปลี่ยนแปลงตามประเภท



“กลุ่มสินค้าที่ดัชนีราคาเร่งตัวสูงในปี 2567 ส่วนใหญ่มาจากกลุ่มน้ำมันเชื้อเพลิงเป็นหลัก และกลุ่มอาหารสดในสินค้าประเภทข้าว และกลุ่ม ไข่ ผักและผลไม้”



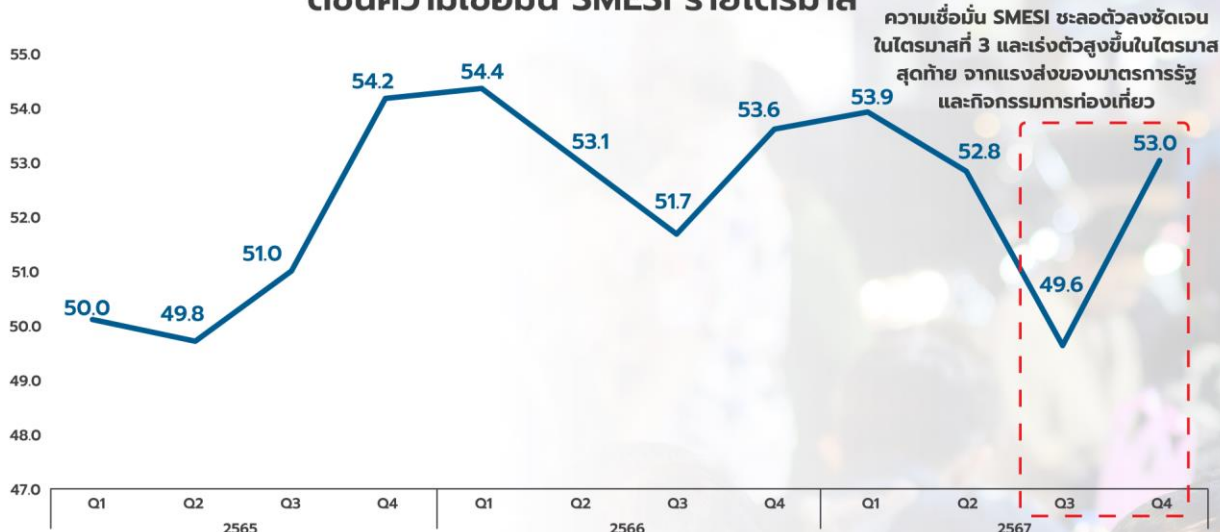
อัตราการเปลี่ยนแปลงของอัตราเงินเฟ้อ (%MoM) รายการสินค้า ตลอดปี 2567

หมวดหมู่		มกราคม	กุมภาพันธ์	มีนาคม	เมษายน	พฤษภาคม	มิถุนายน	กรกฎาคม	สิงหาคม	กันยายน	ตุลาคม	พฤศจิกายน	ธันวาคม
อาหารสด	ข้าว แป้งและผลิตภัณฑ์จากแป้ง	↑	↓	↓	↑	↓	↓	↓	↓	↓	↓	↓	↓
	เนื้อสัตว์ เบ็ดไก่ และสัตว์น้ำ	↓	↑	↑	↓	↓	↓	↓	↓	↓	↓	↓	↓
	ไข่และผลิตภัณฑ์นม	↑	↑	↑	↓	↓	↓	↓	↓	↓	↓	↑	↑
	ผักและผลไม้	↑	↑	↓	↓	↓	↑	↑	↓	↓	↑	↑	↑
พลังงาน	น้ำมันเชื้อเพลิง	↓	↓	↓	↓	↓	↓	↓	↑	↑	↓	↓	↓
	เชื้อเพลิงในบ้าน	↓	↓	↓	↓	↓	↓	↓	↓	↓	↓	↓	↓
	ไฟฟ้า	↓	↓	↓	↓	↓	↓	↓	↓	↓	↓	↓	↓
พื้นฐาน	เครื่องประกอบอาหาร	↓	↓	↓	↓	↓	↓	↓	↓	↓	↓	↓	↓
	อาหารสำเร็จรูป	↓	↓	↓	↓	↓	↓	↓	↓	↓	↓	↓	↓
	สิ่งที่เกี่ยวข้องกับการทำความสะอาด	↓	↑	↓	↓	↓	↓	↓	↓	↓	↓	↓	↓
	ค่าของใช้ส่วนบุคคล	↓	↓	↑	↓	↓	↓	↓	↓	↓	↓	↓	↓
	ค่าโดยสารสาธารณะ	↓	↓	↓	↓	↓	↓	↓	↓	↓	↓	↓	↓
	หมวดยาสูบและเครื่องดื่มมีแอลกอฮอล์	↓	↓	↓	↓	↓	↓	↓	↓	↓	↓	↓	↓
	หมวดการบันเทิง การอ่าน การศึกษา และการศาสนา	↓	↓	↓	↓	↓	↓	↓	↓	↓	↓	↓	↓
	หมวดเครื่องนุ่งห่มและรองเท้า	↓	↓	↓	↓	↓	↓	↓	↓	↓	↓	↓	↓
	น้ำประปา	↓	↓	↓	↓	↓	↓	↓	↓	↓	↓	↓	↓
	ค่าเช่า	↓	↓	↓	↓	↓	↓	↓	↓	↓	↓	↓	↓

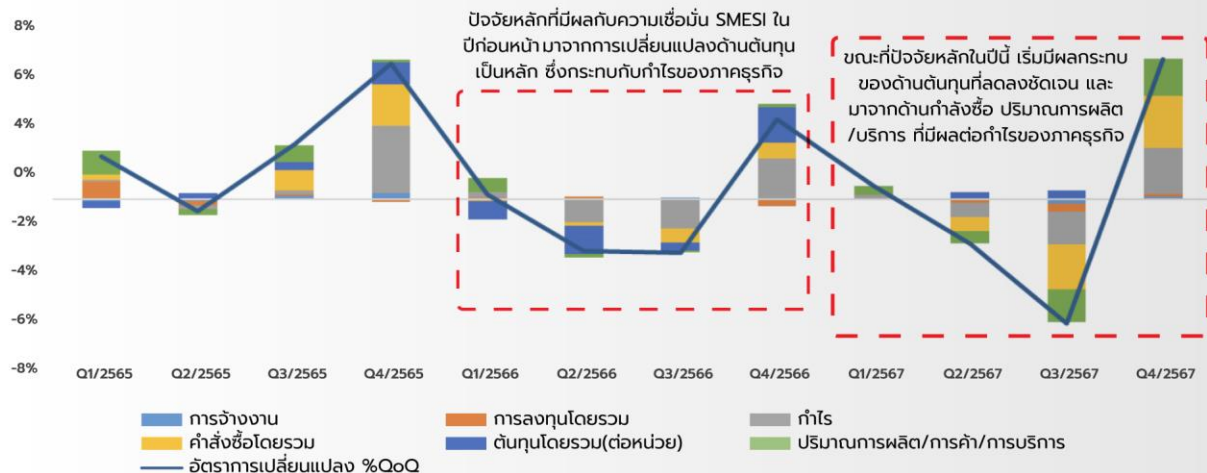
■ ราคาปรับตัวเพิ่มขึ้นเมื่อเปรียบเทียบกับเดือนก่อนหน้ามากกว่า 0.5%
 ■ ราคาปรับตัวเพิ่มขึ้นหรือลดลงเมื่อเปรียบเทียบกับเดือนก่อนหน้าไม่เกิน 0.3%
■ ราคาปรับตัวเพิ่มขึ้นเมื่อเปรียบเทียบกับเดือนก่อนหน้ามากกว่า 0.3%
 ■ ราคาปรับตัวลดลงเมื่อเปรียบเทียบกับเดือนก่อนหน้ามากกว่า 0.3%

ภาพรวมความเชื่อมั่นปี 2567 ชะลอลงจากปีก่อนหน้าเล็กน้อย จากการหดตัวชัดเจนในไตรมาสที่ 3 ถึงแม้จะกลับมาฟื้นตัวดี ในไตรมาสที่ 4 ก็ตาม โดยองค์ประกอบหลักที่ส่งผลกับความเชื่อมั่นปีนี้มาจาก ด้านคำสั่งซื้อ ปริมาณการผลิต/บริการ และกำไรเป็นหลัก

ดัชนีความเชื่อมั่น SMESI รายไตรมาส



อัตราการเปลี่ยนแปลงของดัชนี SMESI (%QoQ) และที่มาของการเปลี่ยนแปลง



การเปลี่ยนแปลงสำคัญของดัชนีความเชื่อมั่น SMESI ปี 2567

สาขาธุรกิจที่ได้รับผลกระทบทางลบจากการทะลักของสินค้าจีน¹

- เสื้อผ้าและสิ่งทอ
- ไม้และเฟอร์นิเจอร์
- ผลิตภัณฑ์จากโลหะ
- ผลิตภัณฑ์จากพลาสติก

สาขาธุรกิจที่เผชิญปัญหาผลกำไรของภาคธุรกิจลดลงต่อเนื่อง²

- กิจกรรมอสังหาริมทรัพย์
- สินค้าการ/วัฒนธรรม/กีฬา (กลุ่มร้านอาหารไอเกะ, ร้านเช่าหนังสือ, ร้านบอร์ดเกม)
- อุปโภค/บริโภค (ดั้งเดิม)
- อุปโภค/บริโภค (modern trade)

สาขาธุรกิจที่ต้นทุนของภาคธุรกิจที่ยังอยู่ในระดับสูงต่อเนื่อง³

- ผลิตภัณฑ์จากพลาสติก
- การผลิตเครื่องหอม เครื่องสำอาง และผลิตภัณฑ์ในห้องน้ำ
- การขนส่งสินค้า
- ธุรกิจการเกษตร

ภูมิภาคที่สาขาการท่องเที่ยวและธุรกิจที่เกี่ยวข้องปรับตัวดีขึ้น⁴

- ภาคใต้
- ภาคตะวันออก
- ภาคเหนือ

หมายเหตุ :

1 เป็นการวิเคราะห์การจากเปลี่ยนแปลงขององค์ประกอบด้านปริมาณการผลิต ในช่วงเวลาที่มีการทะลักของสินค้าจีน เทียบกับช่วงเดียวกันกับปีก่อนหน้า

2 เป็นการวิเคราะห์ห้วงศัพอะกอบด้านกำไรของภาคธุรกิจ ที่มีแนวโน้มชะลอตัวลงต่อเนื่อง

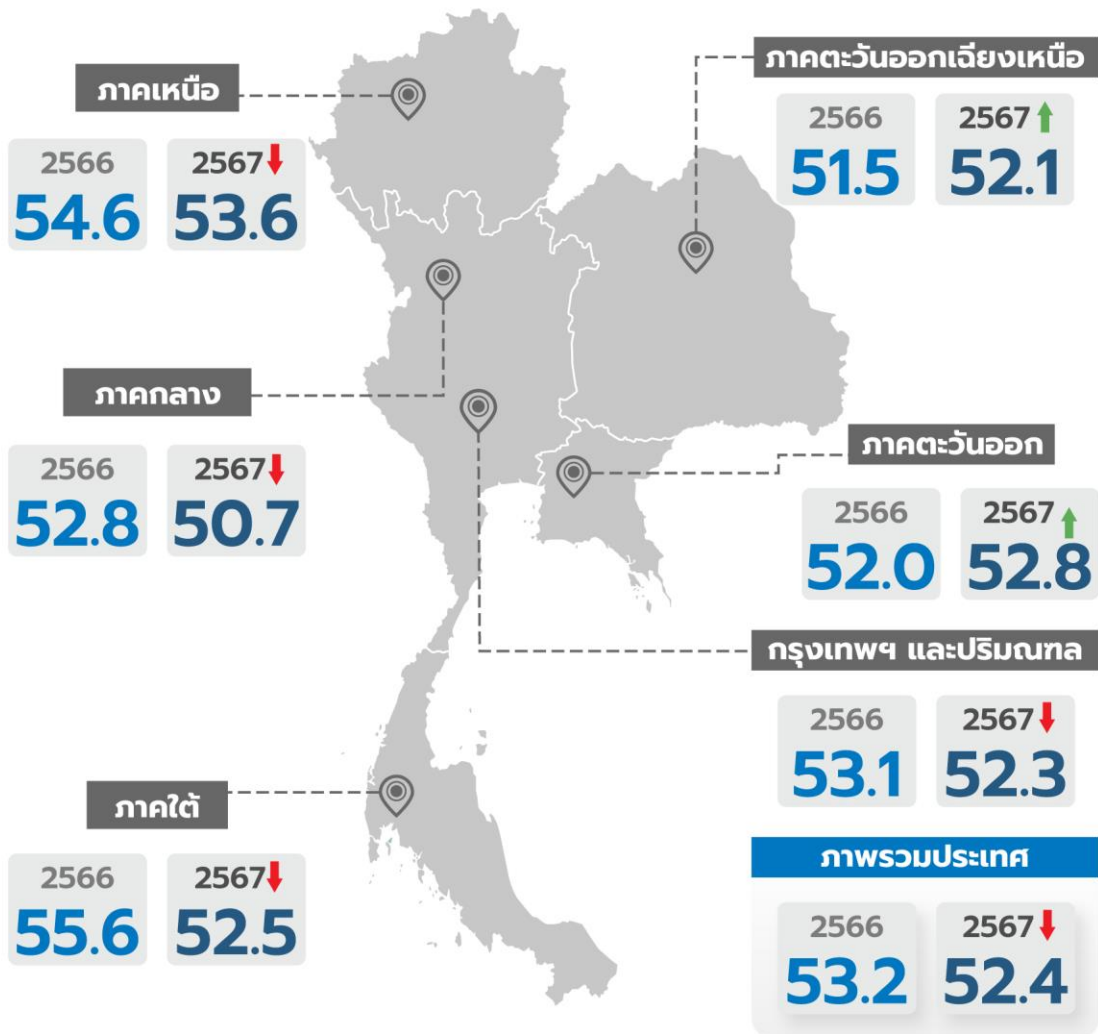
3 เป็นการวิเคราะห์ห้วงศัพอะกอบด้านต้นทุนของภาคธุรกิจ ที่ปัจจุบันยังอยู่ในระดับต่ำอย่างต่อเนื่อง

4 เป็นการวิเคราะห์ห้วงศัพอะกอบด้านคำสั่งซื้อ และปริมาณการให้บริการ ของธุรกิจสาขาการท่องเที่ยวและธุรกิจที่เกี่ยวข้อง ในแต่ละภูมิภาค เทียบกับช่วงเดียวกันกับปีก่อนหน้า

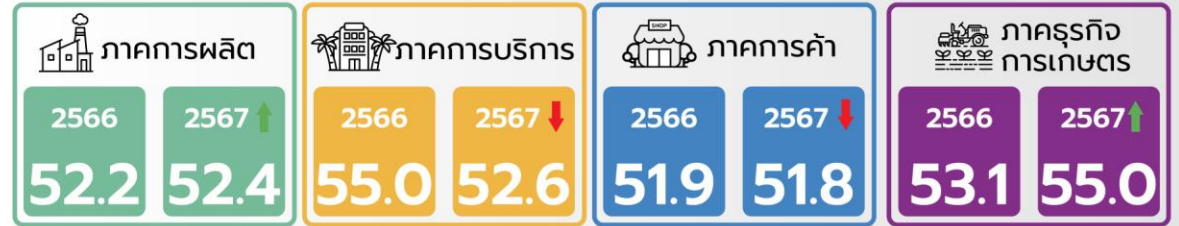
ดัชนีความเชื่อมั่นฯ SMESI เติบโตทั้งปี 2567 ชะลอตัวลงจากปีก่อนหน้า

โดยภาพรวมภูมิภาคส่วนใหญ่ชะลอตัวลง ขณะที่ภาคธุรกิจที่ชะลอตัวลงชัดเจนมาจากภาคการบริการ และธุรกิจกลุ่มรายย่อยเป็นหลัก

ดัชนีความเชื่อมั่น SMESI รายปีจำแนกตามภูมิภาค



ดัชนีความเชื่อมั่น SMESI รายปีจำแนกตามภาคธุรกิจ



ดัชนีความเชื่อมั่น SMESI รายปีจำแนกตามขนาดธุรกิจ



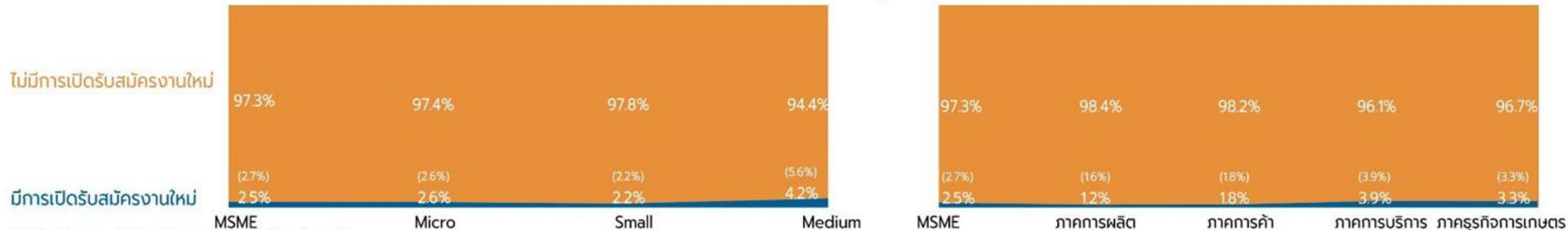
ดัชนีความเชื่อมั่น SMESI รายปีจำแนกตามสัดส่วนการส่งออก



หมายเหตุ : สัดส่วนการเก็บกลุ่มตัวอย่างเป็นไปตามโครงสร้างจำนวน และ GDP MSME ในแต่ละรายสาขา ภูมิภาค และขนาดนั้น ๆ

MSME เริ่มมีการชะลอการลดจำนวนรับสมัครแรงงานใหม่ โดยเฉพาะกับธุรกิจขนาดกลางและภาคการผลิต ธุรกิจส่วนใหญ่ที่เปิดรับแรงงานยังต้องการเฉพาะแรงงานที่มีทักษะพื้นฐานเท่านั้น

ความต้องการแรงงานใหม่ของธุรกิจ MSME



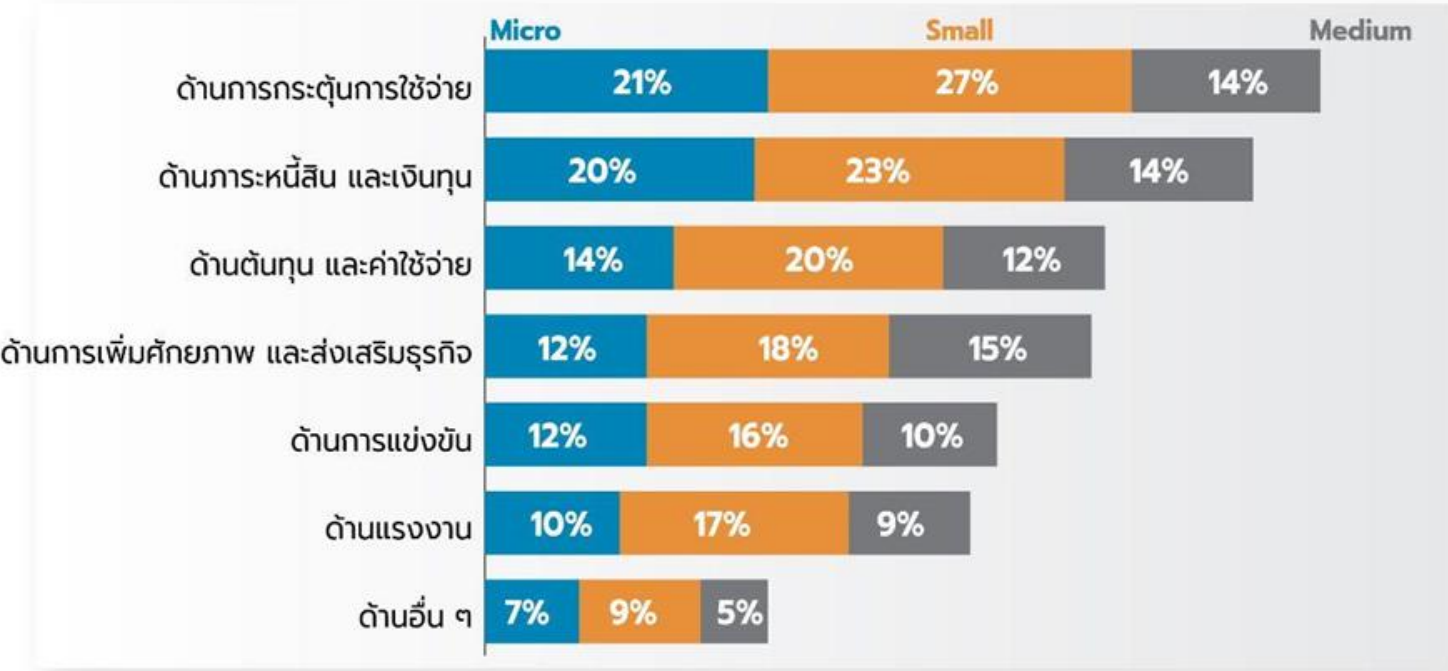
(x) สัดส่วนการเปิดรับสมัครงานใหม่ในเดือนก่อนหน้า

	3 อันดับสาขาธุรกิจที่มีการเปิดรับสมัครงานมากที่สุด	ตำแหน่งงาน/หน้าที่งานที่ต้องการ	ระดับทักษะ
	เสื้อผ้าและสิ่งทอ	ช่างตัดเย็บ พนักงานขายประจำหน้าร้าน แอดมิน	ทักษะทั่วไป (อ่านออก เขียนได้ การใช้ภาษาไทย) , ไม่จำกัดวุฒิการศึกษา
	อาหารและเครื่องดื่ม	พนักงานฝ่ายผลิต พนักงานขายประจำหน้าร้าน	ทักษะทั่วไป (อ่านออก เขียนได้ การใช้ภาษาไทย) , ไม่จำกัดวุฒิการศึกษา
	ผลิตภัณฑ์จากโลหะ	ช่างโลหะ	ทักษะทั่วไป (อ่านออก เขียนได้ การใช้ภาษาไทย) , ทักษะเฉพาะด้านช่าง
	สาขาการผลิตอื่น ๆ	พนักงานฝ่ายผลิต พนักงานขายประจำหน้าร้าน พนักงานการตลาด กราฟฟิก แอดมิน ช่างไม้	ทักษะทั่วไป (อ่านออก เขียนได้ การใช้ภาษาไทย) , ชัรบด , ทักษะด้านการออกแบบ
	สินค้าอุปโภคและบริโภค	พนักงานขายประจำหน้าร้าน พนักงานยกของ/ขนของ พนักงานทั่วไป	ทักษะทั่วไป (อ่านออก เขียนได้ การใช้ภาษาไทย) , ไม่จำกัดวุฒิการศึกษา , ชัรบด
	รถจักรยานยนต์/รถยนต์ (กลุ่มร้านซ่อมบำรุงจักรยานยนต์)	ช่างซ่อมยานยนต์ พนักงานทั่วไป	ทักษะทั่วไป (อ่านออก เขียนได้ การใช้ภาษาไทย) , ไม่จำกัดวุฒิการศึกษา , ทักษะเฉพาะด้านช่าง
	วัสดุก่อสร้าง	ช่างงานก่อสร้าง พนักงานขนส่ง/ขนของ	ทักษะทั่วไป (อ่านออก เขียนได้ การใช้ภาษาไทย) , ไม่จำกัดวุฒิการศึกษา , ทักษะเฉพาะด้านช่าง , ชัรบด
	สาขาการค้าอื่น ๆ	พนักงานขายประจำหน้าร้าน พนักงานยกของ/ขนของ พนักงานทั่วไป	ทักษะทั่วไป (อ่านออก เขียนได้ การใช้ภาษาไทย) , ไม่จำกัดวุฒิการศึกษา
	ร้านอาหาร/ภัตตาคาร	พนักงานเสิร์ฟ ผู้ช่วยในครัว แม่ครัว/พ่อครัว	ทักษะทั่วไป (อ่านออก เขียนได้ การใช้ภาษาไทย) , ทักษะด้านการให้บริการ , ทักษะการทำอาหาร
	การก่อสร้าง	ช่างงานก่อสร้าง แรงงาน	ทักษะทั่วไป (อ่านออก เขียนได้ การใช้ภาษาไทย) , ไม่จำกัดวุฒิการศึกษา , ทักษะเฉพาะด้านช่าง
	บริการเสริมความงาม/สปา/นวดเพื่อสุขภาพ	พนักงานทั่วไป ช่างเสริมสวย	ทักษะทั่วไป (อ่านออก เขียนได้ การใช้ภาษาไทย) , ไม่จำกัดวุฒิการศึกษา , ทักษะเฉพาะด้านช่าง
	สาขาบริการอื่น ๆ	พนักงานขายประจำหน้าร้าน พนักงานขับเรือที่เกี่ยวข้อง พนักงานชัรบด พนักงานนวด/สปา พนักงานทำความสะอาด พนักงานดูแลความปลอดภัย ผู้ดูแลหอพัก	ทักษะด้านการให้บริการ , ชัรบด , ทักษะการนวด , ภาษาอังกฤษ , ทักษะด้านการให้บริการ
	ธุรกิจการเกษตร	แรงงานทั่วไป	ทักษะทั่วไป (อ่านออก เขียนได้ การใช้ภาษาไทย) , ใช้แรง

MSME ต้องการความช่วยเหลือจากภาครัฐมากที่สุด คือ ด้านการกระตุ้นการใช้จ่าย ซึ่งถือเป็นความต้องการเร่งด่วน อันดับแรกเช่นกัน ความต้องการลำดับถัดมาคือ มาตรการช่วยเหลือด้านสินเชื่อ



ข้อเสนอแนะต่อภาครัฐที่ MSME ต้องการ



อันดับความต้องการช่วยเหลือเร่งด่วน

Category	Rank	Change from previous
ด้านการกระตุ้นการใช้จ่าย	1	+
ด้านต้นทุนและค่าใช้จ่าย	2	-
ด้านภาระหนี้สินและเงินทุน	3	=
ด้านการแข่งขัน	4	=
ด้านแรงงาน	5	=
ด้านการเพิ่มศักยภาพและส่งเสริมธุรกิจ	6	=

หมายเหตุ
 + คืออันดับเพิ่มขึ้นจากเดือนก่อน
 = คืออันดับเท่าเดิมจากเดือนก่อน
 - คืออันดับลดลงจากเดือนก่อน



3 ข้อเสนอแนะสำคัญต่อภาครัฐในแต่ละขนาดธุรกิจ



1

1 ด้านการกระตุ้นการใช้จ่าย

ผู้ประกอบการรายย่อยต้องการมาตรการกระตุ้นการบริโภคระยะถัดไปแบบต่อเนื่อง แต่ต้องการให้มาตรการมีการจูงใจให้ผู้ที่ได้รับสิทธิหันมาใช้จ่ายกับธุรกิจรายย่อยมากขึ้น

2

2 ด้านภาระหนี้สินและเงินทุน

ผู้ประกอบการรายย่อยต้องการการส่งเสริมการเข้าถึงสินเชื่อในระบบของผู้ประกอบการและต้องการได้รับอัตราดอกเบี้ยตามที่ต้องการ

3

3 ด้านต้นทุนและค่าใช้จ่าย

ผู้ประกอบการรายย่อยต้องการให้ภาครัฐมีการควบคุมราคาต้นทุน โดยเฉพาะค่าน้ำมัน เชื้อเพลิงที่เร่งตัวสูงขึ้นชัดเจนในปีนี้เป็นหลัก



1

1 ด้านการกระตุ้นการใช้จ่าย

ผู้ประกอบการขนาดย่อมต้องการความชัดเจนของมาตรการช่วยเหลือด้านกำลังซื้อ ทั้งที่ให้เต็มจำนวน (เงิน 10,000 บาท) หรือ มาตรการให้บางส่วน (คนละครึ่ง)

2

2 ด้านภาระหนี้สินและเงินทุน

ผู้ประกอบการขนาดย่อมต้องการมาตรการลดอัตราดอกเบี้ยเงินกู้ รวมถึงมาตรการช่วยเหลือลูกหนี้ที่อาจเผชิญปัญหาการผิดนัดชำระในช่วงเวลาถัดไป

3

3 ด้านต้นทุนและค่าใช้จ่าย

ผู้ประกอบการขนาดย่อมต้องการให้ภาครัฐมีการควบคุมราคาต้นทุนปัจจัยการผลิต ที่ยังอยู่ในระดับสูงต่อเนื่องในปัจจุบัน โดยเฉพาะผู้ประกอบการภาคการผลิต



1

1 ด้านการเพิ่มศักยภาพ และส่งเสริมธุรกิจ

ผู้ประกอบการขนาดกลางต้องการให้ภาครัฐอำนวยความสะดวกในการดำเนินการต่าง ๆ กับภาครัฐ และ การสร้างเครือข่าย, สังกัดผู้ประกอบการที่มีธุรกิจใกล้เคียงกัน

2

2 ด้านการกระตุ้นการใช้จ่าย

ผู้ประกอบการขนาดกลางมองว่าควรมีการเพิ่มความยืดหยุ่นในการใช้มาตรการกระตุ้นการใช้จ่ายโดยการลดภาษี (ข้อปดมีคืน) ให้มีความสะดวกและยืดหยุ่นในการใช้งานมากขึ้น

3

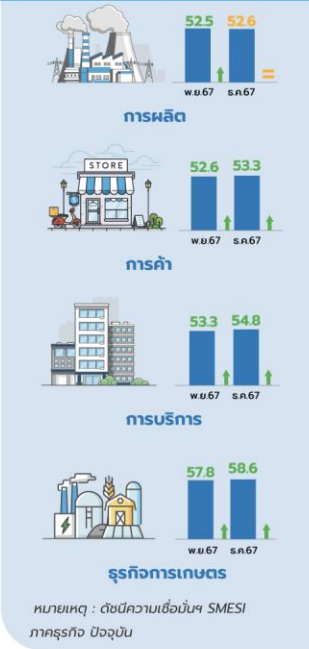
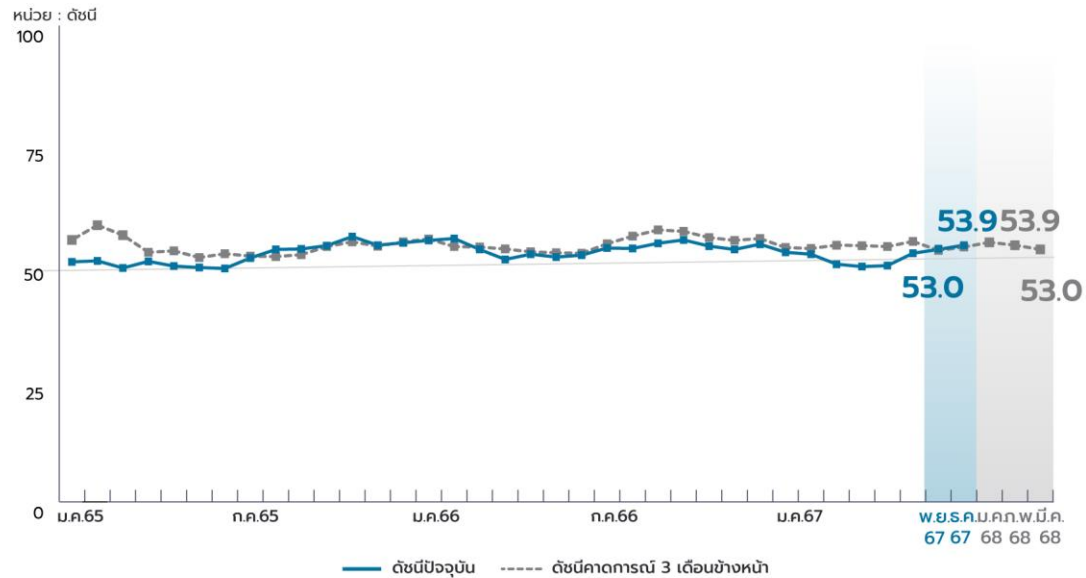
3 ด้านภาระหนี้สินและเงินทุน

ผู้ประกอบการขนาดกลางต้องการมาตรการส่งเสริมการเข้าถึงแหล่งเงินทุนที่ตรงกับความต้องการ ทั้งประเภท ระยะเวลา และ อัตราดอกเบี้ย

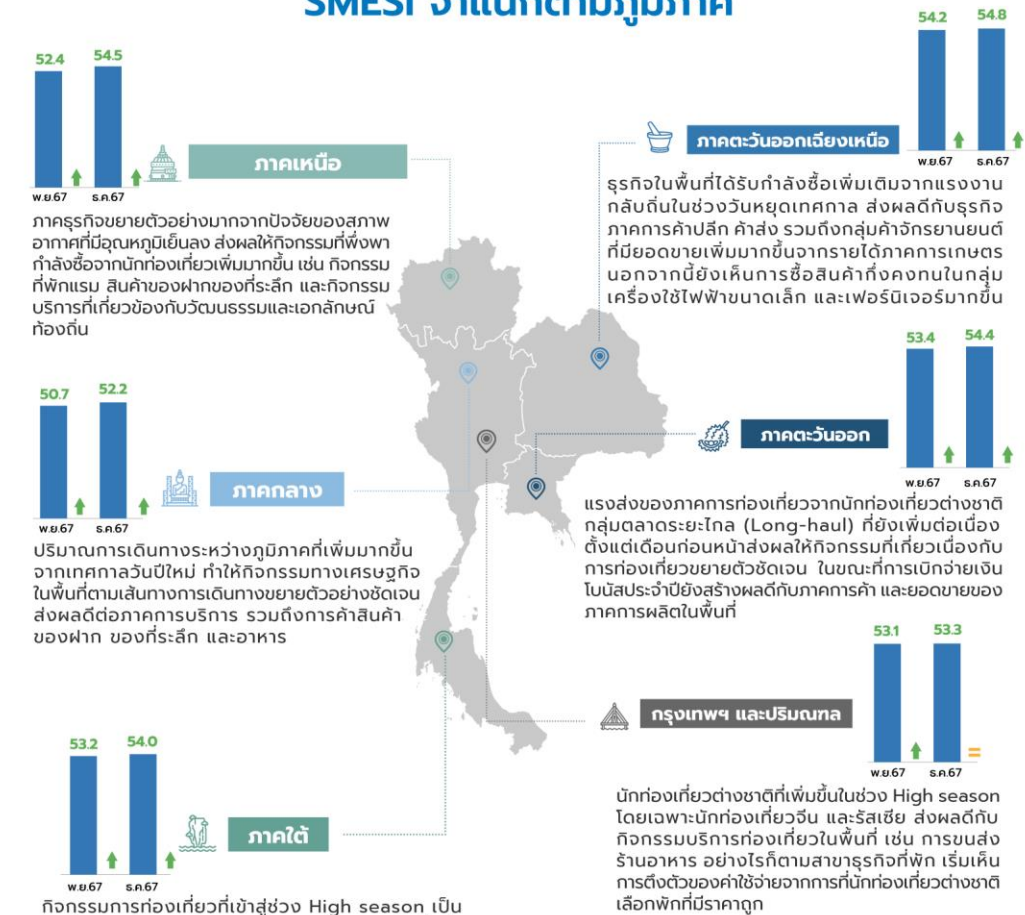
ดัชนีความเชื่อมั่น ผู้ประกอบการ SME (SMESI)

เดือน ธันวาคม 2567

*เก็บข้อมูลจากผู้ประกอบการ MSME จำนวน 2,752 ราย จาก 6 ภูมิภาค ระหว่างวันที่ 15 - 27 ธันวาคม 2567



SMESI จำแนกตามภูมิภาค



ดัชนีปัจจุบัน

ดัชนีความเชื่อมั่นผู้ประกอบการ SME เดือนธันวาคม ปรับตัวดีขึ้นต่อเนื่องเป็นเดือนที่ 4 โดยมีการขยายตัวชัดเจนของภาคการบริการตามแรงส่งของกิจกรรมทางเศรษฐกิจที่เพิ่มขึ้นตามจำนวนนักท่องเที่ยวต่างชาติที่เร่งตัวสูงในช่วงเทศกาลปลายปี นอกจากนี้ยังมีปัจจัยบวกด้านกำลังซื้อจากการเบิกจ่ายเงินโบนัสประจำปีของภาคเอกชนที่กระตุ้นให้มีการจับจ่ายใช้สอยมากขึ้นในกลุ่มเครื่องใช้ไฟฟ้าขนาดเล็ก

ดัชนีคาดการณ์ 3 เดือนข้างหน้า

ดัชนีความเชื่อมั่นคาดการณ์ 3 เดือนข้างหน้าปรับลดลงจากความกังวลของผู้ประกอบการในภาคการผลิตเป็นสำคัญที่เผชิญความท้าทายหลายด้านทั้งปัจจัยการกำลังซื้อที่ในระยะยาวยังแผ่วลงอย่างต่อเนื่อง รวมถึงแรงกดดันจากด้านต้นทุนโดยเฉพาะกับปรับขึ้นค่าแรงขั้นต่ำ ในขณะที่ภาคการค้าและการบริการก็ชะลอตัวลงเช่นกัน ตามการขาดแรงส่งกระตุ้นการท่องเที่ยวและการเดินทางเป็นหลัก



ดัชนี SMESI มีค่าสูงสุดเท่ากับ 100 และมีค่าฐานเท่ากับ 50
 ดัชนี > 50 หมายถึง ความเชื่อมั่นผู้ประกอบการ "ดีขึ้น" จากเดือนก่อนหน้า
 ดัชนี = 50 หมายถึง ความเชื่อมั่นผู้ประกอบการ "ทรงตัว" จากเดือนก่อนหน้า
 ดัชนี < 50 หมายถึง ความเชื่อมั่นผู้ประกอบการ "ลดลง" จากเดือนก่อนหน้า